



INSTITUTION

SAINTE

GENEVIÈVE

ASNIÈRES-SUR-SEINE
2024-2025



ÉCOLE

COLLÈGE

LYCÉE



Une fleur, une vie

Pour honorer nos tout petits



Samedi

18 octobre 2025

de 10 h à 18 h

Mairie du 15^e (métro Vaugirard)
Entrée libre

12^e édition • Paris

Sommaire

INSTITUTION SAINTE-GENEVIÈVE

03
L'Institution

19
Sainte-
Geneviève
+ Plus +

27
Les équipes
de l'Institution

32
Photos
de classe

50
Diplômes
& formations

55
Temps forts
fondateurs

« Mets ta force dans l'espérance,
quoi qu'il arrive. »

« Interprète toutes choses en la meilleure
part qu'elles puissent être interprétées. »

Père MÉDAILLE, s.J., Fondateur

Cette publication a été placée sous la direction de *Madame Caroline de CHARGÈRES*, chef d'établissement du 1^{er} degré et de *Madame Ségolène de PONNAT*, chef d'établissement du 2nd degré de l'Institution Sainte-Geneviève.

Responsable et coordinatrice de la rédaction :

Madame Sabine des RIEUX, chargée de communication pour l'Institution Sainte-Geneviève.

L'impression est réalisée avec des encres végétales et leur évacuation automatisée est dirigée vers des containers pour le recyclage.

Cette publication a pu voir le jour grâce à la participation de la communauté éducative.

Les parents et fournisseurs, en acceptant de faire paraître une annonce, ont également permis l'édition gratuite de ce support.

Qu'ils en soient tous remerciés !



**UN RÊVE
ÇA PEUT
TOUT
CHANGER**



Devenez un faiseur de Rêves.
Aidez-nous à réaliser le Rêve des enfants très gravement malades !



www.reves.fr



FAITES UN DON



ENCART OFFERT PAR THOMINRO CONSULTING

01

MARICI
.AVOCATS



Contentieux des
affaires



Droit pénal de
l'entreprise



Droit social

MARICI AVOCATS nommé **Cabinet Espoir de l'Année**
lors du Palmarès du Droit 2024

www.marici-avocats.com
10 rue Guillaume Tell, 75017 PARIS

J08

The background is a solid dark green. It is decorated with several abstract, organic shapes in a lighter shade of green. These shapes are scattered across the page, with some appearing as teardrops or elongated ovals, and others as more complex, flowing forms. They are positioned around the central text, adding a sense of movement and depth to the design.

01

L'Institution

Une année pour jubiler !

Cette année scolaire aura été marquée par une joie profonde, née des nombreux événements vécus ensemble, de l'élémentaire au secondaire. Ces moments partagés - fêtes liturgiques, sorties pédagogiques et voyages, célébrations artistiques ou rencontres sportives - ont fait grandir en chacun ce sentiment d'appartenance à une même famille éducative.

Le thème pastoral de toute l'Église « Pèlerin d'Espérance » a porté notre communauté avec vigueur et inspiration. Il a insufflé une véritable dynamique, nourrissant un cheminement à la fois humain et spirituel, et nous invitant à regarder plus loin, plus haut, avec confiance. Chacun, à sa manière, a été pèlerin : en marche vers la lumière, guidé par l'espérance, et encouragé à cultiver la joie dans les petites choses du quotidien, ou dans les grands projets d'avenir.

Comme l'exprimait si justement le Père Médaille, fondateur de la tutelle des Sœurs de Saint-Joseph : **« L'espérance est le sourire de Dieu dans l'âme des hommes. »**

Cette parole simple et profonde a résonné tout au long de l'année, dans les sourires croisés dans les couloirs, les gestes fraternels entre élèves, les collaborations entre les équipes.

Nous pensons avec gratitude aux temps forts qui ont uni les cycles et resserré les liens : l'accueil de la lumière de Bethléem, le Pain-pomme, la grande journée du carnaval partagé entre petits et grands, ou encore les temps de prière communs. Nous nous souvenons aussi de l'élan de la kermesse qui a rassemblé les familles, dans un esprit festif et convivial. Autant d'occasions qui ont permis de tisser une toile invisible, faite de confiance, de joie, et d'attention mutuelle.

Merci à tous ceux qui s'investissent si généreusement et continuent de tracer le chemin de l'espérance, au service des plus jeunes. Que ces quelques pages vous apportent la joie qui anime Sainte-Geneviève, et que les mois à venir soient à leurs tours féconds, riches en découvertes, en rencontres et portés par l'Esprit de lumière.

Caroline de CHARGÈRES
Chef d'établissement du 1^{er} degré



Sékolène de PONNAT
Chef d'établissement du 2nd degré





Éditorial de Père Didier

L'École catholique est d'abord une école, mais non pas seulement une école : elle est le lieu d'une mission confiée par l'Église Catholique à la communauté éducative de l'école. L'Évangile se doit d'être la référence constante de ce qui se vit dans l'école.

À l'image du Christ qui est venu pour tous, l'École catholique accomplit sa mission en étant ouverte à tous pour que chacun puisse grandir. Comme a pu le dire le pape Jean-Paul II, la personne de chacun, dans ses besoins matériels et spirituels, est au centre de l'enseignement de Jésus : c'est pour cela que la promotion de la personne humaine est le but de l'École catholique.

Cela passe par une pédagogie qui se doit d'inclure la réussite, l'esprit critique, la culture du débat, l'intériorité et la sociabilité, la réflexion et la sensibilité esthétique. Il importe aussi d'encourager l'expression des talents et la capacité d'action et de création, qui prend en compte le développement physique et la maturité affective, et qui permet à chacun de cultiver ses talents, de les mettre au service des autres.

Cela passe par l'éducation de l'intériorité, l'éducation affective, relationnelle et sexuelle, l'éducation à l'universel, au développement, à l'engagement solidaire, l'éducation morale, l'éducation spirituelle, l'éducation aux choix. Cela se réalise quand existe aussi un cadre qui est éducatif par la qualité de son règlement intérieur et par la cohérence entre ce qui est demandé aux élèves et le comportement des adultes.

Enfin l'École catholique se doit d'offrir à tous et à chacun la possibilité de découvrir librement Jésus le Christ, lui qui est Dieu fait homme, venu sauver les hommes du mal et de la mort, par sa mort et sa résurrection ! Il s'agit donc de grandir en se formant, en apprenant toujours davantage qui est Dieu que nous révèle Jésus-Christ, son dessein d'Amour pour le monde.

C'est pourquoi il est important de proposer au sein de l'établissement, en lien avec Jésus le Christ :

une vie de prière (vie liturgique, seul ou en commun...), une vie fraternelle (être frère et sœur les uns des autres dans le Christ), une formation (biblique, théologique, catéchétique, humaine...), une vie de charité et de service (compassion, service, attentions aux plus fragiles...), un souci de l'évangélisation (être missionnaire sans prosélytisme).

Mettre l'Évangile comme référence constante de ce qui se vit à l'école, c'est donc offrir aux élèves les moyens du bonheur, dès maintenant. Pour cela, tout doit être réalisé pour que librement ils en découvrent la porte, l'unique porte : Jésus le Christ ressuscité !

D'autant plus comme l'a souligné récemment le Pape Léon XIV ; les défis très contemporains que sont l'isolement, le relativisme, la fragilisation des repères « sont autant d'appels à réinventer les chemins éducatifs, en dialogue constant entre familles, enseignants et élèves ».

C'est ce que nous cherchons à vivre, ensemble au sein de l'Institution Sainte-Geneviève : direction, personnel OGEC, enseignants, parents, équipe pastorale, élèves, afin que chacun puisse grandir en liberté et en humanité dans un établissement qui donne une réelle visibilité à la vie chrétienne.

**Père Didier RAPIN, Prêtre référent de l'Institution Sainte-Geneviève et prêtre accompagnateur de l'école primaire,
Curé de la paroisse Sainte-Geneviève et celle de
Notre-Dame-du-Perpétuel-Secours, à Asnières-sur-Seine**



Éditorial de Père Jean-Baptiste

En octobre 1988, j'ai 15 ans. Comme beaucoup d'adolescents, la foi n'est pas ma priorité.

Et pourtant, c'est à ce moment-là que j'accepte de participer à un pèlerinage à Lourdes avec les Dominicains. J'y vis une expérience spirituelle unique : mon appel vocationnel. Lors d'un temps de prière dans un oratoire du sanctuaire, je ressens la présence de Dieu, et il grave une phrase en moi. Ma foi, mais aussi ma vie, vont être bouleversées, en comprenant que Dieu m'appelle, et donc que j'ai une place dans son cœur. C'est comme une bouffée d'espérance dans la réalité pas toujours rose d'un adolescent.

Cette expérience restera la source de ma motivation pour faire connaître Dieu, persuadé qu'il n'y a pas de plus grande richesse que de pouvoir créer une relation avec Lui. En ayant l'assurance qu'il sera avec nous tous les jours, nous sommes prêts à affronter toutes nos difficultés et les tempêtes de la vie, car il fait alliance avec nous.

Bien sûr, tout le monde sait que Dieu n'est pas un paratonnerre qui protège de tout, mais il est bien celui qui s'engage envers nous et qui nous promet d'être plus forts ensemble dans l'adversité.

Tout au long de ma vie, j'ai fait l'expérience que le Christ est fidèle. En ayant foi en Lui, nous trouvons les ressources nécessaires pour lutter contre le mal.

J'ai lu cet échange dans un article :

« Un prêtre, en discutant avec le directeur d'une école privée catholique, lui demandait ce qui, d'après lui, était le propre d'une école catholique. Il lui répondit :

- "Catholique, ça veut dire universel, donc pour moi, une école catholique, c'est une école qui accueille tout le monde, sans distinction."

Avec une petite idée derrière la tête, le prêtre l'interroge :

- "Rien d'autre ?"

Il lui répond :

- "Rien d'autre !"

Alors il lui répond :

- "Il y a un petit problème dans votre définition de l'école catholique : c'est exactement la même que celle d'une école publique. Donc en fait, la seule différence, c'est que l'école catholique est payante. Finalement, catholique, ça veut dire payant, et privé, ça veut dire privé de Dieu."

Ça ne lui a pas plu... »

Une école catholique d'enseignement doit souvent se poser la question de sa spécificité. Quelles sont les richesses qui justifient que notre établissement soit différent d'une école publique ? Qu'est-ce que nous voulons transmettre à nos enfants en plus des contenus scolaires ?

Pendant ces neuf années passées à l'institution Sainte-Geneviève, j'ai aimé découvrir ses richesses :

En premier lieu, le corps professoral très engagé dans la réussite des élèves. Il porte le souci d'un accompagnement dans le dépassement de soi, pour que les jeunes se découvrent grâce à un regard exigeant, mais bienveillant. Une bonne partie de la bonne humeur vient aussi du personnel qui s'investit pour que chacun puisse donner le meilleur de lui-même : les éducateurs et les personnes au service, qui aiment leur travail et le font avec le sourire.

Comme dans toute école, le cœur battant du lieu, ce sont les élèves. En neuf ans, cela fait des visages croisés, des sourires, et même des larmes. Mais je rends grâce à Dieu pour leur gentillesse et leur envie de vivre si communicative. Nos échanges ont parfois duré deux minutes ou une heure, mais je suis émerveillé par leur authenticité et leur spontanéité.

Ma mission de prêtre prend tout son sens quand j'entends un jeune me partager sa rencontre avec Dieu, un moment de prière brûlant de sa présence, ou son envie personnelle de recevoir un sacrement.

Quelle joie de voir ces jeunes être entièrement plongés dans le baptistère et en ressortir avec un visage de ressuscité !

La collaboration avec les parents est aussi une vraie richesse de Ste Ge, car vous êtes nombreux à partager et à vous engager généreusement pour le caté ou le temps d'une retraite.

Mais ce qui rend Sainte Gé si unique, et permet le rayonnement du nom de Dieu à tous les étages, c'est l'équipe de direction et de pastorale. Ils travaillent dans une dynamique si belle que la phrase de Jésus devient visible :

« À ceci tous reconnaîtront que vous êtes mes disciples : si vous avez de l'amour les uns pour les autres. » (Jean 13,35)

C'est l'enjeu fondamental d'un établissement catholique : que la direction et l'équipe pastorale soient porteuses du message de l'Évangile. Comme le pape nous le rappelle, c'est par notre joie et notre fraternité que nous rendons le meilleur témoignage de notre foi.

Notre collaboration a été une grande source d'inspiration et d'encouragement. Je suis heureux de pouvoir transmettre ce qui a été réfléchi : les différentes interventions sur l'estime de soi, sur la vie affective et sexuelle, la cohérence du projet pastoral de la 6^{ème} à la Terminale, et la mise en place du parcours « Sois, Vis et Deviens » pour les Terminales... et tant d'autres moments riches en partages spirituels.

Sainte Gé accueille de façon universelle, mais pour offrir à tous la possibilité de recevoir une Bonne Nouvelle que Dieu veut faire connaître à chacun :

« Tu as du prix à mes yeux, tu as de la valeur et je t'aime. » (Isaïe 43,4)

Père Jean-Baptiste SALLÉ de CHOU,
Prêtre accompagnateur
du collège/lycée
Curé de la paroisse Saint-Joseph
des 4 routes à Asnières-sur-Seine

Institut des Sœurs de Saint Joseph

LA TUTELLE

L'exercice de la tutelle des Sœurs de Saint-Joseph consiste à prendre soin des personnes, définir les orientations et objectifs et poser un acte d'autorité en veillant à distance.

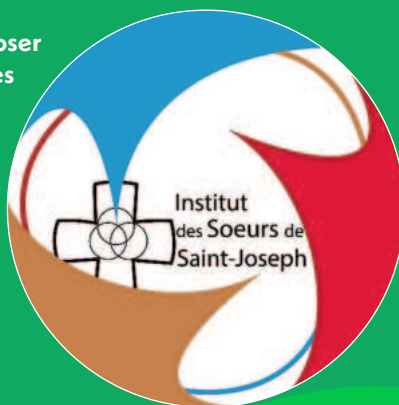
Par sa mission d'éducation, un établissement scolaire Saint-Joseph répond à l'esprit de fondation en 1867 par le Père Jean-Pierre MÉDAILLE, jésuite, esprit s'adossant sur la pédagogie et la spiritualité ignaciennes. Sous contrat d'association avec l'État, ses structures sont conformes à celles de la législation française et à la spécificité de l'Enseignement catholique. Il se situe au cœur des réalités locales. Dans ce contexte, il est ouvert à tous. Il vise non seulement l'acquisition des connaissances, mais la formation de toute la personne. Pour répondre concrètement à l'esprit de la fondation, un établissement Saint-Joseph est garant de l'unité (équipe éducative, équipe pédagogique, équipe administrative, équipe de direction...) au service de la réussite des élèves.

« L'équipe est au service de tous, elle est attentive à ce que chacun puisse vivre dans l'établissement, elle tient compte des réalités économiques, sociales et culturelles, elle exerce un regard critique éclairé par l'Évangile sur l'organisation et le fonctionnement de l'établissement, et elle se laisse interpeller par les instances civiles, ecclésiales et religieuses dont elle dépend. »

Les responsables de la gestion financière acceptent cette même interpellation et travaillent en lien avec l'équipe éducative. **Un établissement Saint-Joseph** participe à la construction de l'Église, corps du Christ :

Il est un lieu d'annonce de l'Évangile pour tous, adultes et jeunes. Il appelle à vivre en Église : il reconnaît et respecte chacun dans ses convictions.

« Il offre des lieux et des temps pour proposer et enseigner la foi de l'Église. Le charisme des Sœurs de Saint-Joseph repose sur l'union des hommes entre eux et l'union des hommes avec Dieu. Cela nous donne les moyens de vivre toute situation en étant éclairé par le message du Christ. »



Il permet à tous d'exprimer une réponse personnelle. Il célèbre le Dieu révélé en Jésus-Christ. Un établissement Saint-Joseph participe à l'esprit de fondation en favorisant des relations « simples et cordiales ».

« Il suscite la communication, la collaboration, l'éveil et l'exercice des responsabilités. Il permet à chacun d'être reconnu et de prendre sa place dans l'établissement. »

Il s'agit de faire l'expérience d'une manière d'être en relation, d'une attitude qui va permettre à chacun de grandir.

Il est solidaire de son environnement proche et lointain, du monde et de l'Église universelle.

La déléguée de tutelle est M^{me} Annick TCHANDRY.

Dans l'esprit ignatien, les Sœurs de Saint-Joseph accompagnent l'éducation des jeunes depuis plus de trois siècles. Chaque jeune est accueilli dans sa réalité, et accompagné dans sa construction personnelle. Il est guidé pour aller vers sa propre excellence, afin qu'adulte il trouve sa place dans le monde et qu'il sache prendre ses responsabilités. Les Sœurs nous invitent à travailler ensemble et à continuer à bâtir une communauté éducative constructive, dynamique, inventive, avec un a priori de confiance, dans la cordialité et la simplicité.

C'est avec plaisir que j'ai accepté la mission de déléguée de tutelle et de faire un bout de chemin avec les membres de l'Institution Sainte-Geneviève, et ainsi d'apporter une petite pierre à cette belle Institution.

Saint-Joseph: « *Un esprit à vivre pour grandir en humanité et dans sa propre foi* ».

Annick TCHANDRY,
Déléguée de tutelle

L'OGEC

Le statut de l'Enseignement catholique, texte de référence pour toute l'Institution donne cette définition :

« art. 134 L'organisme de gestion a la responsabilité de la gestion économique, financière et sociale d'un ou plusieurs établissement(s) ; il l'exerce conformément aux projets de l'école, aux orientations de l'autorité de tutelle et aux textes internes à l'Enseignement catholique. Il contribue à assurer la mise en œuvre matérielle du projet éducatif. Il est l'employeur des personnels de droit privé. »

Les finances de l'Institution sont engagées par l'OGEC Sainte-Geneviève.

L'Organisme de Gestion de l'Établissement Catholique d'enseignement (OGEC) est une association de type loi 1901 composée de bénévoles choisis en raison de leurs compétences et de leur disponibilité.

L'OGEC fait partie intégrante de la communauté éducative, elle-même placée sous la responsabilité des chefs d'établissement.

L'OGEC donne les moyens à l'établissement de mettre en œuvre son projet éducatif se référant explicitement à l'Évangile.

« L'établissement peut ainsi développer l'activité éducative et pastorale de manière pérenne, au service des jeunes qui lui sont confiés. »

L'OGEC donne la personnalité juridique à l'établissement et comporte un conseil d'administration.

POUR L'ANNÉE 2025 :

Membres du conseil d'administration de l'Institution Sainte-Geneviève :

M^{me} Annick TCHANDRY, Déléguée de tutelle

M. Sébastien DI RUOCCO, Président

M. Christophe FRANCOIS, Vice-Président

M. Thomas ROUSSEL, Trésorier

M. François MOTEL, Vice-Trésorier

M^{me} Typhaine de POTHUAU, Secrétaire

M. Gabriel de SEVIN, Représentant UROGEC

M^{me} Anne-Charlotte RIVIERE, Présidente de l'APEL

M^{me} Caroline ADAM-PLANCHON

M^{me} Emmanuelle VERCOLLIER-FAVRE

M^{me} Marie-Agnès LUCAS de PESLOUAN

Membres invités :

M^{me} Ségolène de PONNAT, chef d'établissement secondaire

M^{me} Caroline de CHARGÈRES, chef d'établissement primaire

Membres participants :

École : Représentant de la Commune, M. Guillaume MARE

Collège : Représentante du Conseil Départemental, M^{me} Josiane FISHER

Lycée : Représentante du Conseil Régional, M^{me} Marie-Do AESCHLIMANN

Missions et actualités

Afin de permettre à la communauté éducative et aux élèves de disposer d'outils et d'un environnement de travail de qualité, l'OGEC est engagé dans une démarche de rénovation continue de l'établissement.

En parallèle, la réglementation climatique impose aux établissements scolaires des économies d'énergie (avec un objectif de baisser la consommation actuelle de 60% d'ici 2050).

Plusieurs chantiers sont ainsi menés dans cette optique, parmi lesquels :

- un travail d'économie d'énergie concernant l'ensemble des membres de la communauté, personnel et élèves,
- des travaux d'isolation des parties les plus anciennes de Sainte-Geneviève (toitures, fenêtres et portes),
- une réflexion sur le renouvellement du système de chauffage,
- la construction d'un nouveau bâtiment en remplacement du gymnase le plus ancien.

Le Conseil d'Administration veille également à la sécurité et au bien-être des membres de la communauté et des élèves. Il est en perpétuel échange sur des sujets tels que la sécurité aux abords et au sein de l'Institution, nos systèmes informatiques, ainsi que, par exemple, la qualité de la restauration collective. Enfin, l'OGEC s'appuie sur les partenaires Institutionnels (élus

municipaux, départementaux et régionaux) qui ont toujours accompagné au mieux Sainte-Geneviève et que le Conseil d'Administration remercie sincèrement pour leur écoute et aides financières précieuses.

Le Conseil d'Administration remercie également les parents qui soutiennent les travaux de Sainte-Geneviève en effectuant des dons à la Fondation Saint Matthieu (versements bénéficiant de réduction d'impôts).



L'APEL

L'association des parents d'élèves représente l'ensemble des familles de l'Institution. C'est une équipe très dynamique composée de parents de l'École, du Collège et du Lycée.

Les membres du Conseil de l'APEL sont LA voix de tous les parents auprès de la Direction de l'Institution. Des échanges réguliers permettent à tous de travailler ensemble dans un esprit constructif et de bienveillance mutuelle, pour l'épanouissement de nos enfants.



MISSION

Lors de son Assemblée Générale annuelle, les parents élisent les membres du Conseil de l'APEL pour trois ans. Les administrateurs élisent, chaque année, à l'issue de l'Assemblée Générale, un bureau composé d'un président, deux vice-présidents, un secrétaire et un trésorier.

Le Conseil d'Administration se réunit au moins une fois par mois avec un échange en début de conseil avec la direction du 1^{er} et 2nd degrés et entend le compte-rendu des travaux réalisés par les commissions au sein desquelles travaillent ses membres.

Lors du premier conseil post-AG, les membres/référents par niveau sont désignés.

AG



4 AXES PRINCIPAUX:

- Représentation des parents auprès des instances (Institution, tutelle, OGE, municipalité, département, région...)
- Entraide (aide aux familles, pack rentrée, cordée)
- Aide à l'orientation (entretiens fictifs, forum des métiers, forum des langues)
- Convivialité (conférences, marché de Noël, dîner en blanc)



Concours de crèches
au marché de Noël



Marché de Noël

COMPOSITION DU CONSEIL DE L'APEL:

- Charles d'ANTHOUDARD
- Rémi BLONDEL
- Valentine BRUGERE
- Vincent de BRUYN
- Caroline de CONDE
- Thibault DARSY
- Vicente DIAZ de VILLEGAS
- Romain DOUCET
- Philippine GENEVRAY
- Marie-Alix GIRAUD
- Timothée GIROUD
- Vanessa GUERAUD
- Guillaume LAMÉ
- Adeline de la PAILLONNE
- Magali LUQUET
- Charlotte PAVAGEAU
- Anne-Charlotte RIVIERE
- Éric ROBERT-CROUILLEBOIS
- Élodie ROUSSEL
- Xavier SEDES
- Aude THIERCELIN

Conférence

Stand lots
Kermesse 2025

Dîner en blanc



Entretiens en Terminale

La vision de l'Institution Sainte-Geneviève

QU'À L'AVENIR SAINTE-GENEVIÈVE SOIT VÉCUE COMME :

- un établissement où jeunes et adultes co-construisent dans tous les domaines : corps, âme, esprit, se mettant à l'école les uns des autres pour devenir acteur dans un monde complexe en constante évolution.
- un espace de formation intégrale de la personne (jeunes et adultes), irrigué par l'esprit fondateur de la congrégation :
 - la double union : l'union des hommes entre eux et l'union des hommes avec Dieu,
 - la cordiale charité : proximité, humilité et joie, qualité de présence,
 - la fidélité créatrice : volonté d'ouverture à la réalité contemporaine tout en restant fidèle à l'esprit du Père MÉDAILLE, fondateur de la congrégation.

Axe 01

**Prendre soin des relations
qui font grandir.**

Axe 02

**Accompagner nos élèves et
renforcer leur place au sein de
notre pédagogie.**

Axe 03

**Favoriser un fonctionnement au
service de l'épanouissement de
tous.**

Axe 04

**Contribuer au développement
intégral de chacun.**

LA COMMISSION « NUMÉRIQUE »

Relancée cette année, la commission numérique réunit des professeurs de toutes matières. Elle travaille dans un premier temps sur l'intelligence artificielle. Celle-ci devient omniprésente dans la vie quotidienne et en particulier celle de nos élèves. La commission poursuit donc plusieurs objectifs :

- Accompagner les élèves pour qu'ils puissent développer leur esprit critique et ainsi adopter une utilisation intelligente de l'IA.
- Explorer les usages de l'IA que les professeurs peuvent faire et réfléchir aux conséquences pédagogiques que cela implique, que ce soit dans leurs pratiques, mais plus globalement dans leur posture d'enseignant.
- Mettre en place un parcours d'apprentissage numérique de l'élève, de la 6^{ème} à la Terminale. Pour ce faire, des compétences précises à acquérir seront définies pour chaque niveau.

Certains membres de la commission seront également ambassadeurs IA.



LA COMMISSION « DROIT À L'ERREUR »

La commission « droit à l'erreur » a travaillé sur cette prise de conscience des vertus de l'erreur et a mené des actions concrètes :

- La réalisation d'affiches visibles au collège et au primaire pour sensibiliser chacun.
- L'échange avec Hervé GLASEL, fondateur du CERENE (Centre de référence pour l'évaluation neuropsychologique de l'enfant – destinée aux enfants manifestant des troubles des apprentissages), nous a donné de nouvelles pistes pour l'an prochain : rappel de la différence entre apprentissage et évaluation (non concernée par le droit à l'erreur) et nous encourage à désacraliser les notes.
- Prochaines étapes : la constitution d'une boîte à outils à partager et à compléter par l'ensemble de la communauté éducative et, à nouveau, la création de visuels pour rappeler que l'évaluation ne rentre pas dans le processus du droit à l'erreur.

LA COMMISSION MPP

La Méthode de la Préoccupation Partagée (MPP) a été créée dans les années 1970 en Suède par le psychologue suédois Anatol PIKAS. Elle a été adaptée au contexte français par Jean-Pierre BELLON, Bertrand GARDETTE et Marie QUARTIER. Elle est développée depuis plusieurs années dans un grand nombre d'établissements français.

Elle a pour objectif de s'assurer du bien-être de nos élèves et de désamorcer les conflits entre élèves afin de favoriser leur épanouissement personnel. De nombreux adultes de l'établissement ont été formés, sur tous niveaux et toutes fonctions confondus, à cette méthode (enseignants, OGE, CPE, assistants d'éducation, point écoute...) par des formateurs du centre ReSIS, au mois de juin 2023 et au mois d'avril 2024.

Cette méthode vise à développer l'empathie de chacun et correspond aux valeurs ignaciennes de l'Institution.

Pastorale école

Estime de soi - Fraternité - Intériorité



1. « Parce que tu as du prix à mes yeux, que tu as de la valeur et que je t'aime... » (Isaïe 43).
Une invitation à découvrir la Parole du Christ et l'Amour de Dieu pour chacun.

2. « Oui, mes frères et sœurs, vous avez été appelés à la liberté! Seulement (...), par amour, mettez-vous au service les uns des autres. » (Galates 5)

Deviens une personne capable d'empathie, de partage, d'entraide.

Une invitation à se mettre à l'écoute et au service des autres.

3. « Déploie tes talents avec enthousiasme (...). Tiens-toi, toi-même en liberté, dans la vérité de ce que tu es (...). Vis toujours dans la paix et la douceur intérieure. » (Père MÉDAILLE, Maximes)

Découvre tes ressources et tes richesses intérieures.

Une invitation à la méditation, à la rencontre avec soi-même, à la rencontre avec Dieu, dans le silence et la prière.

4. « Je vous ai dit cela afin que ma joie soit en vous et que votre joie soit parfaite. » (Jean 15)
Régouis-toi avec l'ensemble de la communauté!
Une invitation à saisir les occasions de réjouissances et à célébrer.



Pastorale collège et lycée

QU'EST-CE QU'UNE VISION PASTORALE ?

Un homme voit un tailleur de pierre, il lui demande : « Que faites-vous ? ». Il lui répond : « Je taille une pierre ! ». Puis l'homme va plus loin, il voit un deuxième homme qui taille une pierre ; il lui pose la même question. Mais lui va dire : « Je travaille une ogive ! ». À côté, il y a un troisième tailleur ; curieux il l'interroge aussi. Le troisième homme très fier lui explique : « Je travaille à la construction d'une cathédrale ! ».

La vision pastorale, c'est le plan de construction qui permet de savoir à quoi je participe avec mon action.

Nous avons tous une action auprès des jeunes, mais il est important de savoir que notre travail participe à l'édification de sa personne, et pas seulement à lui apprendre un contenu ou à développer un aspect de son éducation.

Si j'ai une vue d'ensemble du projet, je suis davantage fier de ma participation, car j'ai conscience que « ma pierre » a trouvé sa place dans un ensemble d'initiatives qui aident le jeune à se construire.

LA VISION SAINTE-GENEVIÈVE

Voici cette vision pastorale pour mieux comprendre ce que nous recherchons à vivre avec les élèves, année après année, les amenant à être de plus en plus acteurs responsables et engagés dans notre monde. Sur chaque niveau, nos actions, nos projets rentrent dans cette vision favorisant la croissance de leur personne corps, âme, esprit.



Au revoir Père Jean-Baptiste

DISCOURS D'AU REVOIR DE SÉGOLÈNE DE PONNAT AU PÈRE JEAN-BAPTISTE

Cher Père Jean-Baptiste, bien plus qu'un accompagnement spirituel, vous avez éveillé les jeunes à la conscience d'eux-mêmes. Vous avez œuvré à leurs côtés avec la patience, la précision et la passion d'un **tailleur de pierre**. Vous avez eu à cœur de transmettre le message d'amour du Christ par la puissance de l'action humble et quotidienne, par la grandeur du geste généreux, autant que par les mots apaisants, rassurants, libérateurs.

À la manière de ces compagnons du devoir qui, dans le silence des cathédrales en construction, sculptent chaque pierre avec soin, vous avez cherché à révéler en chacun ce qu'il y avait de plus beau, de plus solide, de plus vrai. Je parle tant des élèves que des adultes de la communauté.

Votre emblème cher compagnon du devoir serait plutôt un mot : AD-MI-RABLE !

ADMIRABLE, votre pelote de laine rouge, vos déguisements mémorables - du Petit Prince à Cupidon en passant par Don Camillo - pour toucher les âmes les plus éloignées de l'Église à la faveur des professions de foi et autres célébrations, théâtres de vos homélies inoubliables.

ADMIRABLE d'énergie.

Le bureau de Carmen et son ambiance accueillante aura été le témoin de cette équipe porteuse des mille projets que vous avez mis en place avec les incroyables APS de l'Institution.

Accompagner les catéchumènes, guider les servants d'autel, célébrer les messes du jeudi matin, encourager et vivre les nuits d'adoration, cheminer avec les pèlerins de 2^{nde} à Montmartre, participer à l'envol des Terminales de Montligeon à Notre-Dame de l'Oüye. Oui c'est admirable ! Et ce n'est pas tout !

L'homme des projets, des séminaires, des échanges passionnés autour de la Process Com ou de la Communication Non Violente, le sculpteur de confiance en soi.

Il faut souligner aussi votre présence au service du diocèse auquel vous êtes incardiné ! Les journées de réflexion que vous animez pour tout le diocèse, les séminaires de chefs d'établissement que vous accompagnez... quelle énergie ! Peut-être parfois au détriment d'un peu de repos indispensable à la poursuite de votre mission.

Mais c'est en vous, vous êtes jaune ! Vous êtes jaune dans le vitrail coloré des personnalités, vous êtes la couleur jaune ! Solaire, chaleureux, heureux dans une ambiance détendue qui libère votre créativité et vous fait déplacer des montagnes.

Vous avez d'ailleurs su bâtir des cathédrales et des ponts : entre Sainte-Geneviève et votre paroisse, entre les élèves et leur foi, entre les adultes et leur vocation.

Pour vous aussi l'amitié irrigue le quotidien de votre engagement. Avec *Sois Vis Deviens* vous avez été un témoignage vivant de ces amitiés qui font grandir toute une vie. Quel exemple pour les jeunes ! Avec tout le réseau de parents formidablement généreux autour de vous, vous avez taillé dans la roche brute de l'adolescence des visages confiants, des cœurs ouverts, des esprits en quête de sens, de jeunes bâtisseurs d'espérance.

Tout tailleur de pierre est aussi un amoureux des bons mets, il connaît et mesure l'importance du partage, il en vit. Père JB, vous êtes l'homme des bons repas, du bon vin, du chocolat partagé. Vous n'avez jamais été en reste et nous avons toujours été les heureux invités à la table de votre générosité.

Et comme tout bon tailleur de pierre, vous savez que vous travaillez sans toujours voir l'ensemble de l'édifice. Mais nous, nous voyons aujourd'hui ce qu'il a contribué à bâtir : **une cathédrale intérieure**, faite de confiance, de fraternité, de foi, de lien.

Et la cathédrale du projet pastoral, merci pour ce premier projet réalisé ensemble, avec l'équipe de direction, cette cathédrale qui aujourd'hui nous indique le sens, tant en qualité de direction que de message qui nous unit dans un même élan, élan porteur pour les jeunes.

Alors, cher Padre, cher compagnon du devoir, merci pour chaque pierre posée, pour chaque moment partagé, pour chaque visage éclairé. **Cher tailleur de pierres vivantes, bonne route vers votre prochaine cathédrale.**

Séminaire des chefs d'établissement - Avril 2025



Soirée de fin d'année - Juin 2025



Confirmation des 2^{ndes} - Novembre 2024



Nuit à Montmartre des 2^{ndes} - Décembre 2022



Séminaire des Terminales à Montligeon



Hopeteen à Sainte Ge - Janvier 2025



Messe d'au revoir du Père JB avec les élèves - Juin 2025



Profession de foi - Mai 2019



Relecture des années Sainte Gé pour les terminales à ND de l'Ouÿe



Lumière de Bethléem - Décembre 2023



Les Professions de foi - Mai 2023



Au revoir Madame RUEZ

DISCOURS D'AU REVOIR DE SÉGOLÈNE DE PONNAT À MADAME RUEZ

Madame RUEZ, pour vous rendre hommage ce soir, j'ai d'abord pensé aux bijoux de la couronne, étant professeur d'anglais, mais vous êtes professeur d'allemand. Je me suis hasardée à évoquer les caves de champagne et leurs cuvées, mais mon expertise reste au ras des pâquerettes et ne souffrirait la concurrence de votre maîtrise du sujet.

J'ai vagabondé dans le top 50 des musiques qui vous sont chères : de Serge REGGIANI, à Édith PIAF, en passant par Yvette HORNER, mais comme on se l'est dit récemment, ce n'est pas le répertoire le plus évident pour moi.

J'ai finalement décidé de faire résonner la corde linguistique, lexicale du professeur de langue que vous êtes et je plongerai ce soir dans de grandes thématiques. Écoutez plutôt :

Deutsch qualitat

Issue d'une famille nombreuse et accueillante, vous avez suivi une prépa littéraire avant de travailler 15 ans en entreprise. Puis c'est avec détermination que vous reprenez des études en gestion, droit et économie.

Votre mari vous encourage ensuite à vous lancer en tant que suppléante en allemand. Débuts qui n'ont pas été faciles, mais c'était sans compter sur votre détermination et votre amour pour l'enseignement. De là sont nés des projets devenus institutionnels et repris par vos collègues : Voyage à Lennep et en Forêt-Noire, par exemple. Mère de trois enfants et grand-mère comblée, vous formez avec votre mari, un couple éducatif avec un grand E !

Du caractère

Vos qualités : ténacité, détermination, endurance, parmi tant d'autres ont amené un premier chef d'établissement à vous confier la formidable mission d'adjointe des niveaux de 3^{ème} et de 2^{nde}, mission

que vous avez menée pendant 16 ans. Nommée adjointe la même année que Serge FERTIN, créant une ambiance chaleureuse et conviviale, fédérant une équipe formidable d'enseignants fidèles et de conseillers d'éducation dévoués.

De l'endurance

Année après année, vous avez été fidèlement présente aux événements clés de notre Institution, du comité Kermesse au Marché de Noël, « On ne colle pas, on recrute !! »

Je n'oublie pas les soirées de gala et les événements du BDE.

Votre projet à Montmartre et l'animation du groupe de culture religieuse en 2^{nde} témoignent de votre passion pour la pédagogie qui a du SENS et pour ce désir profond d'amener chaque jeune à Dieu en passant par des chemins toujours détournés, toujours bienveillants.

Théâtrale

Je ne peux pas ne pas évoquer Madame RUEZ sans parler bijoux, tenues dignes des plus grandes tragédies grecques, des paillettes, turbans...

Votre bureau, toujours accueillant pour tous les adultes, peut-être moins dans la mémoire de quelques élèves, repère de blouses plus très blanches pour les laboratoires, véritable caverne d'Ali Baba où l'on trouve du café, des fraises Tagada et du chocolat blanc, mais aussi de quoi faire des bougies, des croix et bien d'autres choses que le temps a enfouies dans nos mémoires... bref, de vraies coulisses avant de monter sur scène !

« MON GAMIN »

Et oui, en 26 ans il y en a eu des gamins à accompagner avec leurs familles continuant à construire leur réussite au sein de Sainte-Geneviève comme dans notre réseau plus élargi, travaillant toujours sur le fil avec passion et dévouement. Votre créativité

et votre motivation ont toujours résisté aux aléas des diverses équipes de gamins de la MINI-ENTREPRISE, et vous avez décidé même de finir en beauté cette année avec deux projets réalisés en un an. Et tous les ans, cette phrase : « cette année, je ne suis pas sûre du tout qu'on y arrive », l'équipe de direction en est témoin !

Et chaque année, c'est dans la confiance que j'ai souri en vous entendant. Multi-outils, véritable Dremel humaine, Madame RUEZ, vous êtes capable de tout : poncer les aspérités, construire une maison, percer les mystères d'Affelnet, préparer des bocaux pour l'hiver, polir les emplois du temps et sculpter des parcours de réussite pour nos gamins !

Les liens tissés

Parler de ces années à Sainte-Geneviève, c'est évidemment évoquer les amitiés qui y sont nées. Ils sont nombreux ici ce soir ces amis, avec qui on peut vous entendre rire, ce rire qui est un autre signe de Madame RUEZ ! Je suis heureuse d'avoir vu les Vamps en direct live, pour en avoir tellement entendu parler depuis 4 ans ! Merci pour ce cadeau.

Chère Madame RUEZ, nous vous remercions pour votre dévouement, votre passion et votre présence constante. Lorsqu'on me demande si j'ai trouvé votre remplaçant, je réponds : on ne remplace pas on succède ! Et vous concernant c'est certain ! On ne vous remplacera pas !

Il est temps de vous souhaiter une plage, que dis-je, un océan de créativité, de rêves à réaliser, de bricolage, de soudure, de travaux en tout genre, sur une mer de bijoux scintillants, de champagne pétillant et de moments précieux avec vos proches.

Le lac Titisee vous attend sûrement comme première étape, alors chère Madame RUEZ, bon vent !

Les crèches du groupe de pastorale





Concours d'éloquence - Mars 24





Cérémonie d'au revoir avec les élèves - Mai 25



FROMAGERIE HAYAUD
du terroir à la table

36 bis, rue Gallieni - 92600 ASNIÈRES-SUR-SEINE
www.fromageriehayaud.com - Tél. : 09 81 11 18 80

 **Fromagerie Hayaud**  **fromagerie_hayaud**

J06

MERCADÉ
SOLUTIONS D'ASSURANCES



 Protégez-vous en tant que dirigeant
  Protégez votre entreprise

 Protégez vos collaborateurs
  Protégez votre famille

Agents généraux Generali
exerçant en qualité de courtier d'assurance pour toutes les autres compagnies.

34, rue de Liège, 75008 Paris
01 42 80 28 40
contact@mercade.com www.mercade.com

www.orientas.fr 07 003 016

J01

BOULANGERIE MADELEINE
ASNIÈRES-SUR-SEINE

BOULANGERIE PÂTISSERIE ARTISANALE
Fait maison • Pain au levain • Pâtisserie traditionnelle et originale (événement, baptême, mariage)
3 adresses à Asnières-sur-Seine :
• 12, avenue d'Argenteuil • 280, avenue des Grésillons • 11, rue Pierre Brossolette

J02

Notre mission, bien vous nourrir.

Nos équipes s'engagent à préparer des repas bons et équilibrés tout au long de votre vie, portant une attention particulière à la qualité des produits cuisinés et au plaisir gustatif.


ELIOR

elior.fr — Elior Restauration France — Direction Régionale Île-de-France — 8, rue de la Renaissance — 92160 Antony

J03



02

Sainte-
Geneviève
+ Plus +

+ L'international +



Sainte-Geneviève a à cœur de développer l'international et de permettre à nos élèves de vivre des expériences dans une dynamique d'ouverture au monde, de découverte d'une culture et d'une langue. L'anglais, l'allemand, l'espagnol, l'italien et le mandarin y sont enseignés, une LVB (espagnol ou allemand) y est enseignée dès la classe de 6^{ème}. Notre ouverture à l'international est d'ailleurs reconnue par l'Enseignement Catholique depuis avril 2024 grâce à l'obtention du niveau 1 du label Ouverture Internationale.

ANGLOPHONE +



Depuis la rentrée 2024, Sainte-Geneviève a ouvert un parcours Anglophone + en 6^{ème} avec une dizaine d'élèves sélectionnés. Les six heures d'anglais par semaine avec un professeur natif leur permettent d'approfondir leur connaissance de la langue anglaise et du monde anglo-saxon. Ce parcours va continuer en 5^{ème} pour ces élèves et une quinzaine d'élèves intégreront le parcours en 6^{ème} à la rentrée 2025.

ACCRÉDITATION ERASMUS POUR LE COLLÈGE



Sainte-Geneviève rejoint le consortium du département des Hauts-de-Seine pour être accrédité Erasmus+ jusqu'en 2027! Ainsi, des projets de mobilité collective ou individuelle dans un autre pays de l'Union européenne pour une scolarisation, un stage ou tout autre projet commun avec une école à l'étranger peuvent obtenir des financements de l'UE.

L'ÉCOLE DES LANGUES AU COLLÈGE ET AU LYCÉE

Au collège, les ateliers English + permettent de vivre l'apprentissage de l'anglais en s'amusant, de donner confiance et de développer l'éloquence.

Les ateliers English + développent le vocabulaire, la créativité, la fluidité à l'écrit et à l'oral ainsi que la capacité à synthétiser des élèves.

- Des ateliers sont proposés pour donner confiance et aisance, développer la créativité en anglais :
 - 1h30 et 2 thèmes : Public Speaking/Theatre Impro' et Creative Writing pour pratiquer et s'entraîner en petits groupes de 10 élèves accompagnés par des professeurs natifs.
 - Proposition de faire un atelier débat MUN (Model United Nations) en anglais pour les élèves de 3^{ème} ou 2^{nde}, en petits groupes de 10 élèves accompagnés par un professeur natif.
- Préparation de l'obtention d'une certification Cambridge en anglais :
 - Tous les élèves de 3^{ème} préparent le Preliminary (B1) dans le cadre des cours d'anglais.
 - Et ceux qui le souhaitent en 2^{nde} préparent le First (B2), 1h30 les lundis soir.

100 % des élèves inscrits au Preliminary en 2023 et 2024 ont validés le B1 et 100 % en 2023 et 80 % en 2024 des élèves inscrits au First ont validé le niveau demandé pour obtenir la certification !

- Préparation de l'IELTS : 1h30 tous les mardis soir pour les élèves de 1^{ère} et de Terminale qui souhaitent renforcer leur dossier Parcoursup ou qui ont besoin d'attester de leur niveau d'anglais dans le cadre de candidatures en université à l'étranger. Tous les élèves ayant suivi la préparation ont au moins obtenu le score de 6.5, ce qui est le résultat minimum souvent demandé par les universités à l'étranger.
- Apprentissage (initiation à la langue, culture et calligraphie) du chinois-mandarin dès la 6^{ème} (par une professeure native), reconnue LVC au Lycée pour le Bac et les dossiers. À l'automne 2024, les lycéens ont participé à un voyage découverte en Chine ! Ils ont découvert des hauts lieux de la culture chinoise et ont participé à des activités de renforcement de la langue.
 - Ateliers ponctuels proposés pendant les vacances scolaires (théâtre en anglais).

NOUVEAUTÉ 2024-2025 : ATELIERS AU PRIMAIRE POUR LES CP/CE1 ET CE2/CM1 ET CM2

Les ateliers ont lieu de 10 h à 11 h 30 en petits groupes de 10-12 élèves

« Move and Speak » pour les petits, qui, au travers de postures de yoga et d'exercices de gymnastique cérébrale, développent la coordination, la concentration et les compétences de communication tout en construisant leurs compétences en anglais. « Create and Speak » pour les moyens, qui, au travers des projets artistiques et des jeux de rôles créatifs, enrichissent

leur vocabulaire, expriment leurs idées et développent leurs compétences en narration. Les cours mettent l'accent sur la création artistique utilisant le vocabulaire du thème du jour.

L'atelier des CM2 « The Play Lab » permet l'écriture, la créativité et l'art de la parole ; les élèves travaillent ensemble pour mettre en scène leur propre production théâtrale tout en anglais !

LES ÉCHANGES À L'ÉTRANGER, LES SCOLARITÉS PARTIELLES, LES ANNÉES DE CÉSURE ET LES ACCUEILS DE CORRESPONDANTS

- De nombreux partenariats existent et se développent au Collège et au Lycée. Depuis plus de 30 ans, l'échange entre Sainte-Geneviève et Radley College, prestigieuse école britannique près d'Oxford, a offert à 11 élèves de Terminale une immersion linguistique et culturelle exceptionnelle cette année. En décembre, les élèves anglais ont découvert la vie lycéenne parisienne, avant que nos élèves ne partent en février explorer le campus de Radley, assister aux cours, participer à la vie en internat et vivre des expériences uniques telles que les chants à la chapelle ou encore un concours de poésie en français. Cet échange, né de la collaboration entre M. VAISSADE et M. BARLASS, favorise les liens d'amitié durables et l'ouverture culturelle. Fort de son succès, il est déjà reconduit pour l'an prochain.



- Cette année également, 20 élèves de 1^{ère} ont vécu une immersion inoubliable au sein du lycée Shore Regional dans le New Jersey en mars, dans le cadre d'un échange scolaire renouvelé après la parenthèse Covid. Accueillis chaleureusement par leurs correspondants américains, ils ont partagé leur quotidien, assisté aux cours, et découvert des sites emblématiques comme New York, Philadelphie ou Princeton. Ce partenariat, rendu possible grâce à l'engagement de M^{me} SIMONSON, professeure de français à Shore Regional, offre une expérience culturelle et linguistique unique. En retour, 12 élèves américains ont été accueillis à Sainte-Geneviève en avril pour découvrir à leur tour la vie d'un lycée français. De fortes amitiés ont été nouées et les élèves repartent avec des souvenirs gravés à vie.

- Des projets de scolarité partielle ou complète sont également possibles et étudiés : à la rentrée 2024, une trentaine de projets de semaines/trimestres en Angleterre, Canada, Irlande ou Allemagne sont en cours de la 6^{ème} à la 2^{nde}. Charlotte CHEUNG, élève de 1^{ère}, partie il y a 2 ans en année de césure aux États-Unis, raconte son expérience : « Je vivais dans l'État du Colorado au sein d'une famille d'accueil. Cette expérience m'a énormément apporté, j'ai pu découvrir plein de nouvelles choses que ce soit sur la culture américaine ou sur moi-même. Ce n'était pas de tout repos mais j'en ressors grandie et avec des souvenirs mémorables. Un de mes moments préférés est lorsque j'ai participé à la comédie musicale High Fidelity pendant le printemps. »

- Tout au long de l'année, Sainte-Geneviève offre également la possibilité à nos élèves d'accueillir des correspondants. Que ce soit en collaboration avec l'organisme AFX Student Exchange qui propose aux familles de nos élèves de devenir familles d'accueil pour un élève australien et à nos élèves de partir en Australie en retour, ou dans le cadre d'un échange à titre privé, nous réalisons la chance que cela représente pour nos élèves, l'enrichissement et l'ouverture d'esprit que cela apporte à l'ensemble de la classe et aux professeurs qui accueillent ce correspondant. Nouveauté à partir de 2024-25 : nous accueillons 5 étudiants américains qui vont intervenir dans les cours d'anglais et autres matières courant mai et juin.

POST-BAC

Pour l'année 2024-2025, une quinzaine d'élèves audacieux préparent avec motivation et détermination des dossiers de candidature pour partir faire leurs études postbac dans les universités étrangères. Ils envisagent de suivre les anciens qui les ont précédés au Canada (McGill, HEC Montréal, Concordia), dans des universités britanniques (Exeter, Warwick, LSE, Edinbourg), en Espagne (ESADE Barcelone, IE Madrid) et aux Pays-Bas (Amsterdam, Maastricht).

À l'issue du BAC 2024, 7 élèves ont fait le choix de partir étudier à l'étranger (Royaume-Uni, Pays-Bas, Canada).

Les années précédentes, certains de nos élèves ont pu intégrer McGill ou Concordia au Canada (majeure Économie, Développement International, Communication), Dauphine sur le campus de Londres, King's College à Londres (licence « International Relations »), l'Université d'Amsterdam et celle de Rotterdam (« European Studies ») ou encore l'EPFL (parcours « Physique »).

Intégrer une grande université à l'étranger après le BAC est donc possible.

En avril 2025, la majorité des élèves ayant postulé au Royaume-Uni avaient reçu des réponses positives des universités demandées.

SAINTE-ANNE

Depuis quelques années, Sainte-Geneviève a noué un partenariat avec le Collégial Sainte-Anne à Montréal (Canada). À la fin de l'année de 1^{ère}, nos élèves ont la possibilité de poursuivre leur scolarité à Sainte-Anne. Il s'agit d'un CEGEP (Collège d'Enseignement Général et Professionnel) qui permet aux élèves de poursuivre ensuite leurs études supérieures au sein d'une université et délivrant le Diplôme d'Études Collégiales. Sur la base d'une recommandation de Sainte-Geneviève, les élèves intéressés peuvent avoir une place en résidence sur le campus et suivre pendant deux ans une scolarité à la pointe de l'innovation technologique et pédagogique.

En septembre 2024, une lycéenne a intégré le Collégial Sainte-Anne. Une ancienne élève de Sainte-Geneviève et de Sainte-Anne est entrée cette année à HEC Montréal.

L'IMMERSION

À la fin de l'année de 2^{nde}, une trentaine d'élèves choisissent de partir réaliser 15 jours de stage en immersion à Malahide en Irlande. Les élèves volontaires sont logés en famille, assistent à des cours d'anglais le matin animés par des professeurs natifs et sont en stage l'après-midi. Ces stages plutôt « ouvriers » leur permettent de découvrir un métier, souvent méconnu et peu considéré (vendeur, serveur...). L'occasion est également de renforcer leur anglais en étant au contact des clients. L'immersion dans la langue anglaise a lieu tout au long de la journée car ils séjournent le soir dans des familles d'accueil irlandaises avec qui ils peuvent échanger lors des dîners en famille notamment. Quelques activités culturelles sont également prévues afin de découvrir l'Irlande. Grâce à ces deux semaines d'immersion, les élèves gagnent en indépendance (autonomie dans les déplacements entre la maison de leur famille d'accueil, l'école de langue et le lieu de leur travail), en maturité (réflexion sur le monde professionnel) et en confiance en eux (contact avec des adultes dans une langue étrangère). Ils améliorent également leur anglais grâce à une exposition prolongée et une pratique de la langue.



LA DNL EN ANGLAIS ET ALLEMAND

- Les élèves peuvent choisir de suivre 1h de cours d'histoire/économie en allemand 1^{ère} et en Terminale avec leur professeur d'allemand.
- À partir de la 2^{nde}, les élèves peuvent également suivre 1h de cours d'histoire en anglais.



ACADEMICA
INTERNATIONAL
STUDIES

DUAL DIPLOMA

En septembre 2024, 230 élèves de la 3^{ème} à la Terminale ont fait le choix de suivre le parcours Dual Diploma qui permet de suivre un double cursus diplômant dès l'entrée en 3^{ème} ou en 2^{nde}, en vue d'obtenir le High School Diploma Américain en parallèle du Baccalauréat Français. Ce nombre augmente d'année en année ! Ce programme s'appuie sur notre partenariat avec Academica. Grâce à ce programme sur 3 ou 4 années, les lycéens acquièrent un très bon niveau d'anglais (C1+) ainsi qu'une bonne culture générale du monde anglo-saxon. Ils pratiquent des méthodes de travail impliquant autonomie, persévérance et maîtrise du numérique. Le High School Diploma leur ouvre les portes de nombreuses universités dans le monde entier, les grandes écoles postbac, les formations dédiées à l'international, ou encore les doubles-licences alliant l'anglais et une autre spécialité (droit, biologie, éco-gestion, etc.).

Quelques retours d'anciens élèves de Sainte-Geneviève ayant suivi le Dual Diploma :

« Je pense qu'il s'agit de moments d'échange avec les États-Unis. Il permet d'apprendre à travailler en autonomie et découvrir des matières qui n'existent pas en France. Ce programme permet d'améliorer son anglais et d'avoir un peu plus de culture générale. »

« C'est une expérience très enrichissante, qui m'a plu et m'a donné envie de plus tard poursuivre une partie de mes études aux États-Unis ou au Royaume-Uni. »

« C'était une bonne immersion dans la culture américaine et utile pour progresser en rédaction. »

Ce parcours s'adresse à des élèves qui savent s'organiser en toute autonomie, à l'aise avec la technologie pour suivre les cours à distance, ayant un bon niveau scolaire et très motivés pour approfondir l'anglais et en découvrir davantage sur la culture américaine. Les résultats seront alors plus que bénéfiques !

ENGLISH CONNEXION

Dès l'école primaire, l'enseignement développe la pratique de l'anglais au quotidien dans toutes les classes (de la maternelle au CM2) par des rituels quotidiens et des ateliers en co-animation avec un intervenant anglo-saxon. Le but est d'abord de travailler l'oral au maximum pour que les élèves gagnent en confiance. Certaines matières peuvent parfois être suivies en anglais comme la motricité en maternelle. L'évaluation de l'écrit intervient à partir du CM1.



Les + plus + de Sainte-Geneviève

1. +Études Entr'aides+

À la façon des étudiants, les lycéens de la 2^{nde} à la Terminale travaillent seuls ou en équipe. Ils développent l'esprit de cohésion et l'émulation entre camarades, la formation à l'autonomie et à la responsabilité. Basées sur le principe de la confiance, les lycéens sont libres d'aller et venir. Un surveillant s'assure du calme exigé dans les espaces de travail. Ces études répondent au dynamisme spécifique de l'âge lycéen et ont fait la preuve de leur efficacité. Elles sont gratuites pour les familles.

2. +Étude Alpha+

En primaire, à partir de 17 h et de la 6^{ème} à la 2^{nde}, à partir de 16 h, l'Étude Alpha propose une étude accompagnée en petit groupe de 5 élèves, dans les salles de l'établissement, le soir après les cours. Faire ses devoirs, se concentrer, apprendre à travailler avec méthode, revoir ses leçons... autant d'objectifs portés au quotidien par l'Étude Alpha!

3. +Atelier informatique en CE2+ CM2+

Nos élèves de CE2 suivent des séances en informatique en demi-groupe pendant lesquelles ils se familiarisent avec la terminologie des différents éléments informatiques (écran, clavier, souris, webcam, scanner...). Ils apprennent également à se servir d'un clavier d'ordinateur, à utiliser le traitement de texte Word et ses différentes fonctions, à faire des recherches sur Internet, tout cela à travers des activités ludiques adaptées à leur âge. En CM2, les élèves découvrent OFFICE365 et se familiarisent avec les différentes applications. Nouveauté en 2024-2025 : la continuité des apprentissages informatiques et numériques en CM1, toujours en demi-groupes.

4. +Le Club Sciences+ : « Découvrir les sciences librement »



Le Club Sciences, ou encore le sciences' Club pour les plus anglophones, est un lieu de rencontres autour des sciences. Il est destiné aux lycéens de l'Institution Sainte-Geneviève. Composés d'une vingtaine de membres, ces lycéens, passionnés et curieux expérimentent, organisent, testent et mettent en avant leur goût des sciences (mathématiques,

informatiques, chimiques, botaniques, robotiques, moléculaires, etc.)! Des équipes de chercheurs qui lient plaisir et passion.



5. +Le théâtre+

À l'École : les ateliers théâtre se déroulent tout à long de l'année avec Léo, comédien professionnel du Théâtre de la Clarté. Les séances sont l'occasion d'un travail artistique et pédagogique en lien avec les professeurs pour venir en soutien de points spécifiques de la langue française. Travail sur la concentration et l'écoute, le théâtre est au service de l'estime de soi.

Au Collège/Lycée : art d'expression, la pratique du théâtre et l'engagement dans une troupe est une tradition de l'Institution. La troupe existe et grandit année après année. Au Collège et au Lycée, elle permet à des générations d'élèves de prendre confiance en eux, de jouer en libérant leur posture et leur gestuelle, en apprivoisant le langage corporel et en construisant l'art de la diction.



6. +Club Journal+

Le club journal, ouvert aux 6^{èmes} ainsi qu'au 5^{èmes}, compte 15 membres.

Les élèves réalisent des articles retraçant les événements de notre institution au cours de l'année, de l'actualité (cinéma, littérature et lieux à visiter) ainsi que des débats (place du handicap à l'école et utilisation de l'IA). Le tout est regroupé dans un magazine. Les membres du club s'essaient aussi à des mini chroniques audios.

Des sorties ont lieu pour développer leurs cultures et compétences journalistiques (étude de l'imprimerie dans la presse et apprentissage à la réalisation des Unes de journaux).

7. +La chorale et l'orchestre+

Chercher à créer ensemble et à se faire entendre! Par petits groupes, les élèves se réunissent et s'adonnent à leur passion

pour le plus grand bonheur de leur public, camarades et la communauté éducative, lors des Midis Musicaux à la veille de chaque vacances. Une belle occasion pour eux de se produire!

8. +La mini-entreprise+



Les jeunes volontaires sont accompagnés et conseillés sur différents thèmes et sont encouragés dans leur démarche entrepreneuriale. Un véritable pas vers le monde professionnel!

9. +BIA+ : Brevet d'Initiation Aéronautique Ambassadeur

Ensemble, réalisons nos rêves. Depuis la rentrée 2020, l'Institution Sainte-Geneviève en collaboration avec l'organisme de pilotes Ambassadeur offre l'opportunité exceptionnelle de suivre une formation d'initiation aéronautique, reconnue par le Ministère de l'Éducation Nationale. Si vous êtes en classe de 2^{nde} ou éventuellement en classe de 1^{ère}, vous avez l'opportunité de suivre cette formation avec des pilotes professionnels Ambassadeur directement au sein de l'établissement. La formation complète comprend 44 heures de cours d'aviation, 3 heures de pilotage en avion, des stages intensifs d'anglais aéronautiques inter-écoles, 4 soirées conférence et un accès illimité à une plateforme pédagogique en ligne complémentaire à la formation théorique. 100 % de réussite aux examens BIA jusqu'à cette année pour nos élèves!

11. +Atelier Feedback+

Un atelier pour apprendre à apprendre.

12. +Post-bac+

La Prépa Classes Préparatoires aux Grandes Écoles (CPGE) économiques et scientifiques propose des heures avec programmes spécifiques en lien direct avec le programme des CPGE.

13. +Prépa PASS-BCPST+

Elle s'adresse aux élèves de Terminale dont le projet est de s'inscrire à la rentrée suivante soit en Faculté de Médecine (médecine, dentaire, sage-femme, kiné, pharmacie), soit en Classes Préparatoires BCPST (Agro-Véto), en leur donnant toutes les chances pour réussir dès la première année de présentation des concours.



BDE

Le BDE c'est le Bureau des Élèves! C'est une association de lycéens et de lycéennes motivés pour animer la vie du Collège et du Lycée à Sainte-Ge! Tout au long de l'année, le BDE monte des projets, des événements, et diverses animations à destination des élèves.

LE BDE C'EST:



La récré du BDE

À chaque veille de vacances, le BDE anime la récréation de 10h avec de la musique: une façon de se souhaiter de belles vacances dans la bonne humeur!

Opération fleurs de printemps

Pour célébrer l'arrivée du printemps, le BDE organise la vente et la distribution de fleurs que chacun peut offrir à qui il le souhaite.



La vente de pains au chocolat

Tous les vendredis, les élèves peuvent acheter des pains au chocolat à la récré de 10h.



Le foyer des lycéens

C'est LE lieu de convivialité ouvert tous les jours sur la pause déjeuner à tous les lycéens avec un billard, un baby-foot et des jeux de société.



Le gala

Organisé pour les lycéens, c'est une occasion de faire la fête à Sainte-Ge!



JOURNÉE ★ ★ ★ ★ ★ TOUT SAUF UN SAC



JEUDI 6
FÉVRIER



FAITES PREUVE D'IMAGINATION !

VOUS DEVEZ RÉUSSIR À
TRANSPORTER TOUTES VOS
AFFAIRES DE COURS !!



Journée sans sac

LE BUREAU DU BDE:

Il est composé pour l'année 2024-25 de:

- **Présidence:** Rose LAPIERRE
- **Vice-présidence:** Alexis PERRIN
- **Trésorerie/comptabilité:** Émilie BARNIER, Alexis PERRIN, Louise ROBERT-CROUILLEBOIS, Jeanne SCHOTKOSKI, Pénélope ORSEL, Elsa WAGENTRUTZ
- **Secrétaires:** Alexane BLOTTIERE, Chloé LAGES
- **Événementiel:** Chloé LAGES, Athanaël VIEUBLE, Maud FONVERNE, Clémence POISSON, Charlotte GRANTE, Rose JOUHAUD-SYRIEX, Elsa WAGENTRUTZ
- **Communication:** Émilie BARNIER, Clémence ROULLEAU, Magdalena TEKNETZIAN, Victoire HUSSON, Daphné PAYET-BURIN, Agathe TOUVET, Martin TOULIER, Rose JOUHAUD-SYRIEX, Juliette PION
- **Ingénieur son:** Alexis PERRIN, Clémence ROULLEAU, Athanaël VIEUBLE, Daphné PAYET-BURIN, Agathe TOUVET, Martin TOULIER, Louise ROBERT-CROUILLEBOIS, Clémence POISSON, Charlotte GRANTE, Lana RUDZINSKI
- **Sponsors:** Athanaël VIEUBLE, Maud FONVERNE



TRANSACTION - LOCATION - GESTION

Ouverture du lundi au samedi de 9h30 à 19h

Forte de plus de 40 ans d'expérience, l'Agence de la Mairie vous accompagne dans tous vos projets immobiliers à Asnières, ainsi que sur les communes voisines telles que Bois-Colombes, Courbevoie ou Colombes.

Spécialistes de la transaction, de la gestion locative et de la location, nous mettons à votre service notre parfaite connaissance du marché local et notre écoute attentive de vos besoins.

Tél. : 01 47 93 10 04 •  @agencedelamairie

www.agdelamairie.fr

J09

FAITES CONFIANCE

— À —

NOS ANNONCEURS

RÉSERVEZ-LEUR VOS ACHATS

The background is a solid orange color. It is decorated with several large, abstract, teardrop-like shapes in a slightly darker shade of orange. These shapes are scattered across the page, with some overlapping the text. The largest shape is at the top center, and another large one is at the bottom left.

OB

Les équipes
de l'Institution

Les équipes de l'Institution

ÉCOLE, COLLÈGE ET LYCÉE : L'ÉQUIPE DES FONCTIONS COMMUNES



CAILLAUD Pauline
Comptable



DE BEAUREGARD Anne-Clotilde
Responsable
Ressources Humaines



DE GRANDMAISON Tatiana
Responsable point
écoute



FRACHON Anne-Sophie
Responsable point
écoute



GRIHMA Khadija
Secrétaire
administrative



HEINISCH Emmanuel
Chef comptable



KOVAL-KOSMALA Oksana
Responsable
administratif, financier
et technique



LAMZALLA Mina
Employée d'accueil



MARCHAND Vanessa
Employée d'accueil



MERMOURI Ali
Employé d'accueil



MOREAU Yolaine
Infirmière scolaire



REBOURS Fabien
Technicien polyvalent



RICHARD Patrick
Personnel d'accueil

COLLÈGE ET LYCÉE : ÉQUIPE ÉDUCATIVE, PASTORALE ET ADMINISTRATIVE



BATAILLIE Malo
Professeur PACES



BENZIANE Mohamed
Assistant Éducation



BROCHIER Laura
Conseillère
d'éducation 1^{ère}



CUNY Marie
Responsable espace
orientation



DE PONNAT* Ségolène
Chef d'établissement



DESTIN Rose-Marthe
Assistante Éducation



DOUMER Lynda
Assistante Éducation



EL BACHIRI Amar
Conseiller
d'éducation 3^{ème}



ELIAS* Marie-Coline
Adjointe de
direction 6^{ème}



FERTIN* Serge
Adjoint de direction
1^{ère} et 7^{ème}



FROTTE Anne
Adjointe en
pastorale scolaire



JAFARI-TADI Marina
Conseillère
d'éducation 6^{ème}



LAMOTTE Sandra
Technicienne
de laboratoire



LAUDE-BAZIN Clotilde
Adjointe en
pastorale scolaire 7^{ème}



LEBOUCHER Claire
Conseillère
d'éducation 7^{ème}



MAKSYMIV Olga
Assistante Éducation



MARGUERIE-LE-MOELLE Solenne
Responsable EDL



NOCCHI Marie-Ange
Conseillère
d'éducation 5^{ème}



PAINCHAUD* Nathalie
Attachée
de direction



PERON Enzo
Référént des
assistants
d'éducation



PINEAU* Stéphanie
Adjointe de
direction 5^{ème} - 4^{ème}



REMACLE* Carmen
Adjointe en
pastorale scolaire
3^{ème} - 2^{ème} - 1^{ère}



RIBON Lucile
Conseillère
d'éducation 4^{ème}



RISPAL Morgane
Responsable
du développement
à l'international



RODRIGUEZ Gineth
Viviana
Assistante Éducation



RUEZ* Anne-Christine
Adjointe de
direction 3^{ème} - 2^{ème}



SICHLER David
Conseiller
d'éducation 2^{ème}



TAVERNE François-Hugues
Assistant Éducation



VAGNE Sophie-Marie
Assistante Éducation



VIGNAUX* Emmanuelle
Adjointe en
pastorale scolaire
6^{ème} - 5^{ème} - 4^{ème}

ÉCOLE PRIMAIRE : ÉQUIPE ÉDUCATIVE, PASTORALE ET ADMINISTRATIVE



ABASSE Nassima
Auxiliaire d'éducation



BADE
GBODJOUROU
Sidonie
Auxiliaire d'éducation



BECOURT Eric
*Assistant de Vie
Scolaire*



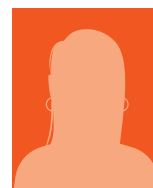
BLOHORN
Bénédicte
Bibliothécaire



BOUDET Gwen
AESH



BRIGEOIS
Jean-Baptiste
Auxiliaire d'éducation



BULLIAT Agnès
*Enseignante
d'allemand au
primaire/auxiliaire
d'éducation*



DE CHARGÈRES*
Caroline
Chef d'établissement



DE KERROS* Aude
*Assistante de
direction*



KALAYDJIAN
Nibale
Auxiliaire d'éducation



LARFI Naima
Auxiliaire d'éducation



LE METAYER Magali
*Maître
d'enseignement EPS
à l'école*



MECHICHE Fétima
Auxiliaire d'éducation



MORTIMER TRACY
Romilly
Stagiaire de langue



PACOTTE*
Christiane
*Adjointe en pastorale
à l'école primaire*



ROGERS Chloé
*Apprentie professeur
de langue*



SAINT-GERMAIN*
Valérie
*Responsable vie
scolaire école*



TUAL Evelyne
AESH

*Membres du conseil de direction

ÉCOLE PRIMAIRE : L'ÉQUIPE DES PROFESSEURS



ALLO Céline
CM1 D



CAYLA Isabelle
CP 4



CHATAING
Stéphanie
CM1 C



DANSOU Corinne
CE2 A



DE CHAUVERON
Laure
Mat. Rose



DE ROHAN-
CHABOT Claire
CE1 A



DELMOTTE Nathalie
CM2 A



ESKENAZY Tiphaine
CM2 C



GUILLON Sibylle
CE2 D



HECQUET Hélène
CM1 D



LARMURIER Marie
CP 3



LAVAL Marion
ASH



LHUISSIER Magali
CE2 B



MAGDELAIN
Delphine
CM2 D



MARIE Emmanuelle
CM1 B



MAZET CECCHI
Audrey
CE1 D



NAUDIN Valérie
CM1A



PRUEDE Chantal
CE1B



REMION
Anne-Laure
CP 2



RICHARD Anne
Mat. Bleue



ROBITAILLE Agnès
CM2 D



SIMON Emmanuelle
CP 1



SOUL Patricia
CE1 C



STASTNY Morgane
CE2 C



TEURCQ Elise
CM2 B



VIDAL Pauline
Mat. Orange

COLLÈGE ET LYCÉE : L'ÉQUIPE DES PROFESSEURS



ALEXANDRE
Emmanuèle
Lettres



AMAZAN Aude
Lettres



ANZMAM Nadia
Anglais



ARRIGHI Chantal
Anglais



ASTIE Laurent
Physique



BARACHINO
Marie-Pascaline
Maths



BARBIER Isabelle
Arts Plastiques



BELLIERES Anne
SVT



BERGES Marie
EPS



BODHUIN Christelle
Italien



BOULAMA
Azzedine
Techno



BRY Alexia
Histoire Géo



CEDOZ Clément
EPS



CISSE Mory
Physique



CIVRAC Claire
Lettres



COUTY
Marie-Céline
Espagnol



D'AMICO Romaric
Lettres



DE BOUDEMANGE
Théo
Histoire Géo



DE GAULEJAC
Byung-Eun
Anglais



DE LA
COTARDIERE
Isabelle
Anglais



DE LA PRESLE
Aurélie
Documentation



DE LEUSSE Céline
Histoire Géo



DE MILLY
Anne-Sophie
SES



DE RAMBURES
Laure
SVT



DEPIN Marie-Luce
Allemand



DESRUMAUX
Agathe
Maths



DIJOURD Nathan
EPS



ELANZOULI
Badrina
Histoire Géo



ELIAS Marie-Coline
Lettres



FALLION Chantal
Allemand



FAVIER Anna
Anglais



FAVIER Joseph
Lettres



FERTIN Serge
Maths



FOUCHER
Christine
Lettres



FOURNIER Patrick
Techno



FRAIGNEAU Tristan
Éducation Musicale



FRANC Anne-Odile
Lettres



FUENTES Monica
Espagnol



GARNIER Clément
SVT



GARRIDO Muriel
Espagnol



GAVARRY Arnaud
EPS



GENE Lenny
Physique



GONZALEZ Sébastien
Physique



GUILLET Virginie
Maths



HANNART Elodie
SVT



HENAUT Philippe
SES



JALON Marie-Tiyy
Histoire Géo



JAZIRI Chourouk
SVT



JOX Joanny
Techno



KABLA Laurent
Maths



KARILA Laurence
Histoire Géo



KARIMZADEH Parisa
Anglais



KHOULOUD Mila
Physique



LAROCHE DE ROUSSANE Anne-Laure
Histoire Géo



LAUDE-BAZIN Clotilde
Lettres



LERICHE-PICARD Valérie
Lettres



LETELLIER Claire
Maths



LOIRET François
Histoire Géo



MAILLE Thibault
Éducation Musicale



MANZI Marie-Julie
Lettres



MARGUERIE-LE MOELLE Solenne
Anglais



MATHIEU Virginie
Italien



MBANZOU Marie-Esther
Physique



NEYMON Christine
Maths



OBANDO Gabriel
Philo



PARDO CRESPO Angela
Espagnol



PATIN Olivier
EPS



PERON Antoine
Maths



PETIT Ménéric
SES



PEUREUX Sylvie
Maths



PEYROU Rosaura
Maths



PINEAU Stéphanie
Histoire Géo



POUJOL DE MOLLIES Bénédicte
Documentation - Histoire Géo



PULCINI Nahima
Physique



RISPAL Morgane
Anglais



RIVAS Louis
Histoire Géo



ROUYER Christophe
EPS



ROYER Marie
Anglais



RUEZ Anne-Christine
Allemand



SAINTE-CLAIRE DEVILLE Françoise
SVT



SANCHEZ Nathalie
Espagnol



SENOUNE Abdelhafid
Maths



SICHLER David
Histoire Géo



TERZI Carol
Anglais



TRANCHANT Marie-Thèle
Philo



TULET Françoise
Lettres



VANDAMME Sophie
Lettres



VERLEYEN Caroline
Philo



WAGNER Virginie
Arts Plastiques



WITEK Karine
Allemand



XU Min
Chinois

The background is a solid pink color. It is decorated with several large, abstract, organic shapes in a slightly darker shade of pink. These shapes are scattered across the page, some resembling droplets or flowing liquid, adding a dynamic and artistic feel to the design.

04

Photos
de classe

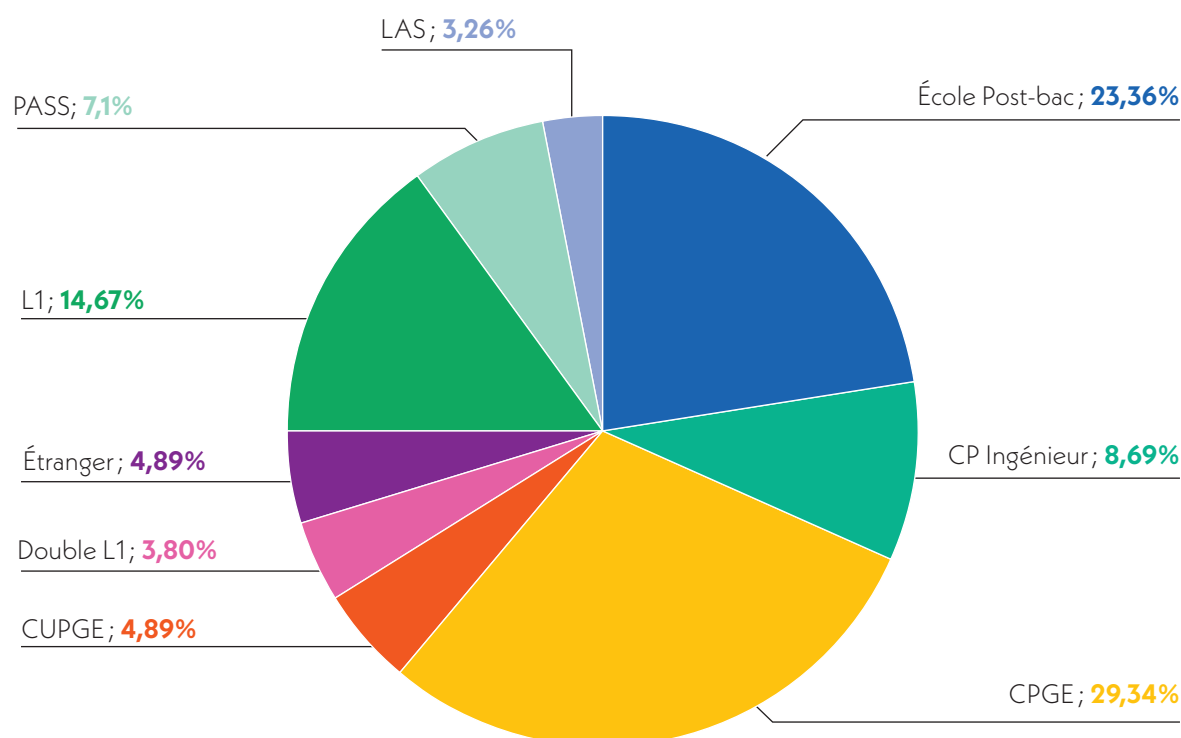
The background of the entire image is a solid purple color. It is decorated with several large, fluid, white brushstroke-like shapes that resemble stylized petals or leaves. These shapes are scattered across the frame, with some overlapping the text. The largest shape is a large 'O' that forms the first letter of the word 'Oses' in the title.

Oses

Diplômes
& formations

Où sont-ils ? Promotion 2024

RÉPARTITION PAR FILIÈRES POST-BAC



NOMBRE D'ÉLÈVES AYANT INTÉGRÉ PAR FILIÈRES ET PAR ÉTABLISSEMENTS

Filières	Établissements	
École Post-bac : 43	2 : Architecture d'intérieur et Design - École Camondo (Paris) 1 : Architecture d'intérieur et Design - École de Design (Nantes) 2 : Arts appliqués - Penninghen (Paris) 1 : Arts culinaires - Ferrandi (Paris) 1 : Arts de la Mode - ESMOD (Paris) 1 : Cinéma et animation - Atelier de Sèvres (Paris) 1 : Animation 3D - Rubika (Valenciennes) 2 : Management hôtelier - Ferrandi (Paris) 1 : Communication - EFAP (Lille) 1 : Comptabilité Gestion - Lycée Montalembert (Courbevoie) 1 : Journalisme - École W (Paris)	1 : Mathématiques Data & Business - Albert School (Paris) 1 : Sciences politiques & Relation Internationales - HEIP (Paris) 1 : Management - MADE IN - Lycée Sainte-Marie (Lyon) 1 : Commerce & Management - ESCP Business School (Paris) 5 : Commerce & Management - BBA ESSEC Cycle anglophone (Cergy) 2 : Commerce & Management - EM Normandie (Clichy) 3 : Commerce & Management - ESSCA (Angers) 7 : Commerce & Management - ESSCA (Boulogne-Billancourt) 2 : Commerce & Management - IESEG (Lille) 6 : Commerce & Management - IESEG (Boulogne-Billancourt)
CPI Ingénieur : 16	1 : Aéronautique et spatial - IPSA Cycle anglophone (Ivry-sur-Seine) 1 : Agronomie - ISTOM (Angers) 1 : Agronomie - Unilasalle (Beauvais) 1 : Généraliste - EPF (Cachan) 1 : Généraliste - EPF Cycle germanophone (Cachan) 1 : Généraliste - ESILV (Courbevoie, La Défense) 1 : Généraliste - ESILV (Nantes)	1 : Généraliste - ICAM (Lieuxaint) 1 : Généraliste - ICAM (Lille) 1 : Généraliste - Polytech Sorbonne (Paris) 2 : Numérique - EFREI (Villejuif) 1 : Numérique - ESIE (Noisy-le-Grand) 3 : Technologie des transports - ESTACA (Montigny-le-Bretonneux)

CPGE : 54	BCPST : 4	1 : Lycée Hoche (Versailles) 1 : Lycée Janson-de-Sailly (Paris)	1 : Lycée Saint-Louis (Paris) 1 : Lycée Sainte-Geneviève (Versailles) – Internat
	D2 : 1	ENC Bessières (Paris)	
	ECG : 16	2 : La Prépa Autrement (Paris) 1 : Lycée Chaptal (Paris) 1 : Lycée Louis-le-Grand (Paris) 1 : Lycée Madeleine Daniélou (Rueil-Malmaison)	2 : Lycée Notre-Dame de Grandchamp (Versailles) 3 : Lycée Notre-Dame de Sainte-Croix (Neuilly-sur-Seine) 2 : Lycée Saint-Louis de Gonzague (Paris) 3 : Lycée Saint-Michel de Picpus (Paris) 1 : Prépa WeiD (Paris)
	Lettres : 6	1 : HK AL - Lycée Chaptal (Paris) 1 : HK AL - Lycée Jules Ferry (Paris) 1 : HK AL - Lycée La Bruyère (Versailles)	1 : HK AL – Lycée Sainte-Marie (Neuilly-sur-Seine) 1 : HK BL – Lycée Sainte-Marie (Neuilly-sur-Seine) 1 : HK LSH – Lycée militaire (Saint-Cyr-l'École)
	MP2I : 1	Lycée Fénélon Sainte-Marie (Paris)	
	MPSI : 12	1 : Lycée La Salle (Lille) 5 : Lycée Chaptal (Paris) 2 : Lycée Janson-de-Sailly (Paris)	2 : Lycée Pasteur (Neuilly-sur-Seine) 1 : Lycée Saint-Louis (Paris) 1 : Lycée Stanislas (Paris) – Internat
	PCSI : 7	3 : Lycée Chaptal (Paris) 1 : Lycée Fénélon Sainte-Marie (Paris) 1 : Lycée Pasteur (Paris)	1 : Lycée Sainte-Geneviève (Versailles) – Internat 1 : Lycée Sainte-Marie (Antony) – Internat
	PTSI : 7	6 : Lycée Newton (Clichy) 1 : Lycée Raspail (Paris)	
CUPGE : 9	4 : Économie Finance – Institut Catholique (Lille) 4 : Économie Gestion – Institut Catholique (Lille) 1 : Ingénieur – Université de Paris Cité (Paris)		
Étranger : 9	1 : Bachelor International Commerce – Université de Montréal (Montréal) 1 : Bachelor of Arts in Communication Studies – Concordia (Montréal) 1 : Bachelor of Arts in Communication Studies – Erasmus University (Rotterdam) 1 : English Law & Droit français – King's College & Université Paris Panthéon Assas (Londres & Paris) 1 : English Law & Droit Français – Essex University & Université Nanterre (Essex & Paris) 1 : Psychological and Behavioural sciences – Durham University (Durham) 1 : Sciences des Organisations – Dauphine (Londres) 1 : Génie électrique et électronique – EPFL (Lausanne) 1 : International relation – Groningen université (Groningen)		
Double L1 : 7	1 : Collège de Droit – Université Paris Panthéon Assas (Paris) 1 : Droit & Économie Gestion – Université de Nanterre (Nanterre) 1 : Droit & Histoire de l'Art – Université de Nanterre (Nanterre) 2 : Droit & Histoire de l'Art – Université Paris Panthéon Assas & Sorbonne Université (Paris) 2 : Droit & Langues et Rhétorique – Université de Nanterre (Nanterre)		
L1 : 27	Droit : 13	1 : Université de Versailles (Guyancourt) 11 : Université Paris Panthéon Assas (Paris) 1 : Université Panthéon Sorbonne (Paris)	
	Économie Gestion : 4	1 : Université Nanterre (Nanterre) 2 : Université Paris Panthéon Assas (Paris) 1 : Université Panthéon Sorbonne (Paris)	
	Sciences Politiques : 2	2 : Institut Catholique (Lille)	
	Psychologie : 2	1 : Université Catholique de l'Ouest (Angers) 1 : Université de Paris Cité (Paris)	
	Sciences des Organisations : 2	Université Dauphine (Paris)	
	Internationale d'Économie Gestion : 1	Institut Catholique (Lille)	
	Lettres Édition Médias Audiovisuel : 1	Sorbonne Université (Paris)	
	Médias Culture Communication : 1	Institut Catholique (Lille)	
PASS : 13	Chimie Biologie : 1	Université de Versailles (Saint-Quentin en Yvelines)	
	PASS : 13	4 : Mineure : Biologie Physique Chimie – Université Paris Cité (Paris) 1 : Mineure : Biotechnologies pour la Santé – Université Paris Cité (Paris) 2 : Mineure : Rééducation et Réadaptation – Université Paris Cité (Paris) 2 : Mineure : Santé des populations – Université Paris Cité (Paris)	1 : Mineure : Recherche en santé – Université Paris Cité (Paris) 1 : Mineure : Économie Gestion – Université de Versailles (Guyancourt) 1 : Mineure : Économie Gestion – Université de La Réunion (Le Tampon) 1 : Mineure : Droit – Université Paris Saclay (Orsay)
LAS : 6	3 : Majeure : Sciences pour la santé – Institut Catholique (Lille) 3 : Majeure : Sciences pour la santé – Université Paris Est Créteil (Paris)		

Les diplômes

REMISE DU DIPLÔME EN CM2

Chers élèves, chers parents, chers collègues du primaire et du collège, chers responsables de la mairie d'Asnières, Bonsoir à tous !

Aujourd'hui est un jour unique. C'est avec beaucoup d'émotion et de fierté que nous célébrons la fin d'un chapitre important dans la vie de nos élèves : la fin de l'école primaire.

Je remercie Madame AESCHLIMANN, monsieur MARE et Monsieur COSTE de nous faire l'honneur de leur présence. Toute l'équipe de la mairie qui s'implique avec dévouement dans la croissance et l'éducation des jeunes est à nos côtés, cela témoigne de nos liens étroits et chaleureux. Merci à tous.

Je remercie Madame de PONNAT et Madame ELIAS d'être là pour vous entourer ce soir, pour accueillir déjà ceux qui rejoindront Sainte-Geneviève l'année prochaine, vous êtes en d'excellentes mains, et pour encourager ceux qui partent vers d'autres collèges.

Je remercie également les enseignants et toute l'équipe éducative. Votre engagement, votre patience et votre passion ont permis à ces enfants de s'épanouir et de progresser.

Vous avez semé des graines de savoir, de bonté, et de curiosité qui continueront à grandir.

Chers parents, merci pour votre confiance, votre soutien et votre présence. L'éducation est un travail d'équipe, et vous en êtes les piliers, les premiers responsables. Merci pour votre soutien toujours constructif, au service de la croissance de vos enfants.

Mes chers élèves, vous êtes le niveau que je connais le mieux après ma première année de direction, et j'ai beaucoup apprécié toute l'énergie, belle, parfois débordante, très très débordante ! Et la vitalité de votre promotion. Depuis votre arrivée à Sainte-Geneviève, vous avez grandi, appris, ri, mais surtout, vous avez appris à travailler et à persévérer. Vous avez appris à lire, à écrire, à compter, à réfléchir, à respecter les autres, à vous exprimer... et à devenir les jeunes citoyens de demain. Vous avez franchi des étapes, surmonté des défis, et vous êtes prêts à voler vers le collège avec confiance.

Je tiens à féliciter chacun d'entre vous. Vous êtes tous uniques, avec vos talents, vos rêves, vos personnalités. Et c'est cette diversité qui rend notre école si vivante et si belle.



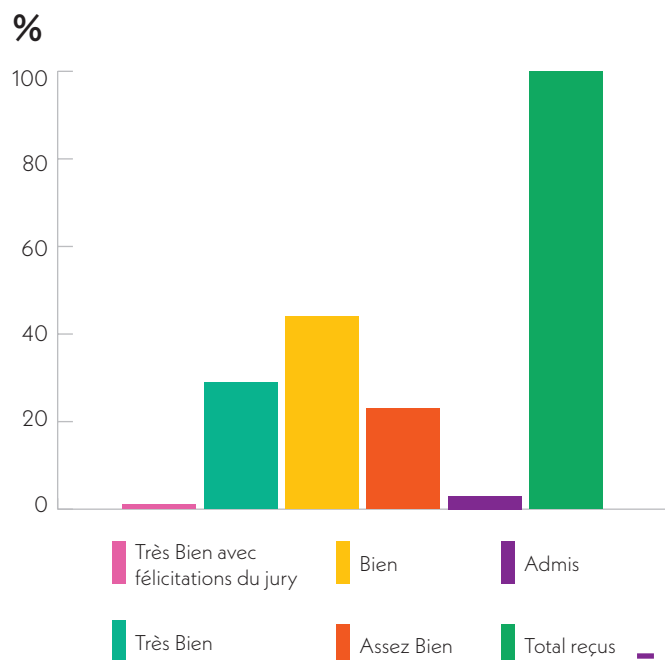
Je souhaite vous donner quelques conseils pour la suite, vous les connaissez, je vous ai déjà dit tout cela :

- Choisissez bien vos amis, ceux qui vous tirent vers le haut pour aller vers ce qui est bien, et ce qui est beau.
- Sachez faire les bons choix, en réfléchissant et en écoutant votre cœur, et demandant à l'Esprit saint de vous éclairer.
- N'oubliez pas que vous n'êtes jamais seuls, que les adultes sont là pour vous montrer le bon chemin.

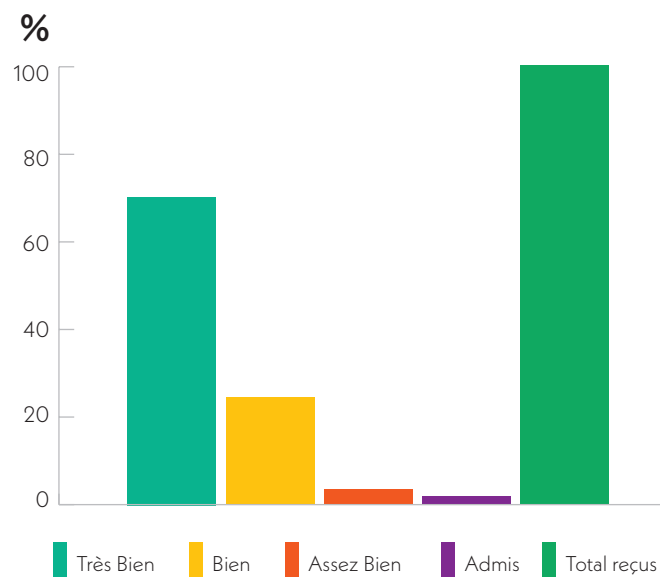
Alors, chers élèves, en route vers le collège ! N'ayez pas peur de franchir ce cap. Soyez curieux, soyez courageux, soyez vous-mêmes.

Bravo à tous, et bonne continuation !

RÉSULTATS DU BAC 2024



RÉSULTATS DU DNB 2024



CONCOURS CAMBRIDGE

En 2024, 100 % des élèves inscrits au Preliminary et au First ont validé le niveau demandé pour obtenir la certification.

Les enseignements proposés au lycée

EN SECONDE

Les enseignements obligatoires :

- LVA : Allemand, Anglais
- LVB : Allemand, Anglais, Espagnol
- Français
- Mathématiques
- Histoire-Géographie
- Physique-Chimie
- EPS
- Sciences de la Vie et de la Terre
- Sciences Économiques et Sociales

Les enseignements optionnels :

- LVC : Italien ou Mandarin
- Latin
- Histoire des Arts
- Musique
- Arts plastiques
- SES en allemand
- Histoire-Géographie en anglais
- BIA (Brevet d'Initiation Aéronautique)
- Dual Diploma (Double Diplôme Bac Américain et Bac Français)

EN PREMIÈRE

Les enseignements obligatoires - tronc commun :

- LVA : Anglais, Allemand
- LVB : Anglais, Allemand ou Espagnol
- Français
- Histoire-Géographie
- Enseignement Scientifique
- EPS
- Enseignement moral et civique

Les enseignements optionnels : 1 option à choisir

- LVC : Italien ou Mandarin
- Arts plastiques (3 heures en partenariat avec Montalembert)
- Musique (2 heures en partenariat avec Montalembert)
- Histoire des Arts (en partenariat avec Montalembert)
- Option en sus : Latin

Les enseignements de spécialités : 3 options à choisir (4 h)

- Histoire-Géographie, Géopolitique et Sciences Politiques
- Humanités, Littérature et Philosophie
- Langues, Littérature et Culture Étrangère : Anglais
- Histoire des Arts (partenariat avec Montalembert)
- Mathématiques
- Numérique et Sciences Informatiques (partenariat avec Montalembert)
- Physique-Chimie
- Sciences Économiques et Sociales
- Sciences de la Vie et de la Terre

EN TERMINALE

Les enseignements obligatoires - tronc commun :

- Philosophie
- Histoire-Géographie
- Enseignement Scientifique
- EPS
- LVA : Anglais, Allemand
- LVB : Anglais, Allemand ou Espagnol
- Enseignement moral et civique

Les enseignements optionnels : 2 options max. à choisir

- Arts plastiques (3 heures en partenariat avec Montalembert)
- Droit et Grands Enjeux du Monde Contemporain
- LVC : Italien ou Mandarin
- Mathématiques complémentaires
- Mathématiques expertes
- Musique (2 heures en partenariat avec Montalembert)
- Histoire des Arts (en partenariat avec Montalembert)
- Option en sus : Latin

Les enseignements de spécialités : 2 options à choisir (6 h)

- Histoire-Géographie, Géopolitique et Sciences Politiques
- Humanités, Littérature et Philosophie
- Histoire des Arts (partenariat avec Montalembert)
- Langues, Littérature et Culture Étrangère : Anglais
- Mathématiques
- Numérique et Sciences Informatiques (partenariat avec Montalembert)
- Physique-Chimie
- Sciences Économiques et Sociales
- Sciences de la Vie et de la Terre

The background is a solid teal color. It is decorated with several organic, teardrop-like shapes in a lighter shade of teal. These shapes are scattered across the page, with some appearing behind the text and others in the foreground. The overall aesthetic is modern and minimalist.

06

Temps forts
fondateurs

RENTRÉE DES CLASSES À L'ÉCOLE

Les élèves sont accueillis par leur nouvelle directrice, M^{me} de CHARGÈRES, tandis qu'au Collège et au Lycée, un accueil est organisé en salle Arc pour chaque niveau.



LES JOURNÉES D'INTÉGRATION DE LA 6^{ÈME} À LA TERMINALE

Chaque promotion part sur des sites variés :

- **6^{ème}** : le Parc des Chanteraines, à Villeneuve-la-Garenne,
- **5^{ème}** : l'ensemble de la promotion a eu la chance d'assister à une session de para natation à l'Accor Arena de la Défense,
- **4^{ème}** : la forêt de Saint-Cloud pour un rallye photo géant,
- **3^{ème}** : découverte de son talent avec le parcours « Les formidables »,
- **2^{nde}** : chaque classe part sur un site (Le Mont-Saint-Michel, Paris, Auvers-sur-Oise...),
- **1^{ère}** : olympiades animées par une équipe d'arbitres,

dans un esprit *Koh-Lanta* sur le terrain d'entraînement du Bois de Boulogne, à proximité des Jardins de Bagatelle,

- **Terminale** : un séminaire de 3 jours à Montligeon dans l'Orne pour lancer cette année de Terminale dans la confiance et l'audace.



BÉNÉDICTION DES CARTABLES À L'ÉCOLE

Journée ensoleillée le jeudi 12 septembre pour les 627 élèves, leurs enseignantes et le personnel de l'école primaire, qui ont participé à la traditionnelle bénédiction des cartables, présidée par le Père Didier !

« Seigneur, voici mon cartable, j'y ai glissé des choses invisibles :

- Mes joies, mes chagrins, mes peurs,
- Et tous les désirs de mon cœur... ».



LANCEMENT DE LA PASTORALE

Lancement de la pastorale pour les élèves de CE2-CM1 dans les locaux de la chapelle Saint-Daniel à Asnières, paroisse du Père Didier, prêtre accompagnateur du primaire.



1ÈRE HGGSP À TROUVILLE

Les 20 et 21 septembre, une classe de Première HGGSP a assisté aux 9^{èmes} Rencontres de géopolitique de Trouville-sur-Mer en Normandie, orchestrées par Frédéric ENCEL.



MESSE DE RENTRÉE

Messe de rentrée le 26 septembre pour toute la communauté de Sainte-Geneviève : les équipes éducatives, les familles, les bénévoles. Les parents et les adultes catéchistes ont reçu la bénédiction du Père pour leur envoi en mission.



PREMIÈRES ET TERMINALES LATINISTES

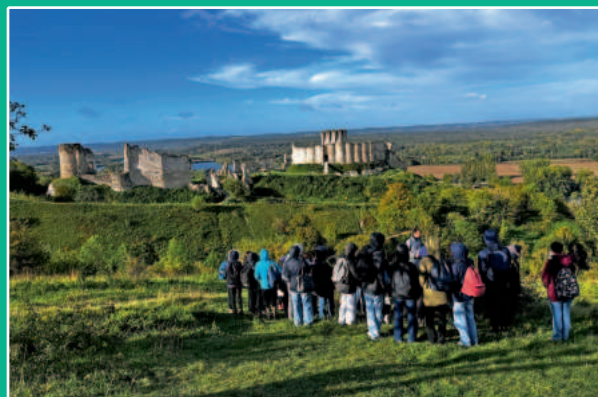


Visite au Louvre organisée par M^{me} FRANC pour découvrir la collection Torlonia, la plus importante collection privée de marbres antiques au monde qui n'était jamais sortie d'Italie.



CHÂTEAU-GAILLARD

Sortie pédagogique à Château-Gaillard, à proximité des Andelys, pour les Premières spécialité SVT. Ces écologues en herbe ont étudié différents écosystèmes et réfléchi à différents services écosystémiques.



LES 3^{ÈMES} 5 AU SENAT



Les 3^{èmes} 5, en visite au Sénat, ont découvert les appartements du Palais du Luxembourg, ont approfondi leurs connaissances sur les institutions de notre pays et ont pu échanger avec M^{me} AESCHLIMANN, sénatrice des Hauts-de-Seine, en étant eux-mêmes assis dans l'hémicycle.

LANCEMENT DE LA CAMPAGNE AVE

Lancement de la campagne AVE en Seconde mardi 1^{er} octobre, l'association Aide au Vietnam et à l'Enfance - AVE soutenue par le niveau 2nd.

Les jeunes de Seconde qui le souhaitent forment des équipes de projet dans le cadre des « Heures de réflexion » pour réfléchir et mener des actions concrètes pour promouvoir AVE et permettre à des enfants porteurs de handicap d'avoir un matériel adapté dans leur établissement. La participation au pain-pomme des lycéens le 11 avril viendra compléter leurs actions.



LA COURSE D'ORIENTATION

Bravo aux 13 élèves de Sainte-Geneviève, de la 6^{ème} à la 1^{ère}, qui ont participé à la course d'orientation du mercredi 16 octobre à Verrières-le-Buisson. Apolline Le BARBIER et Augustin PHELIP (6^{ème} 1) remportent leur course en Benjamine. Liam DESBORDES et Henry LOUBET (1^{ère} A) sont 3^{ème} en Junior.



LES CE2 C AU CHÂTEAU DES TOURELLES

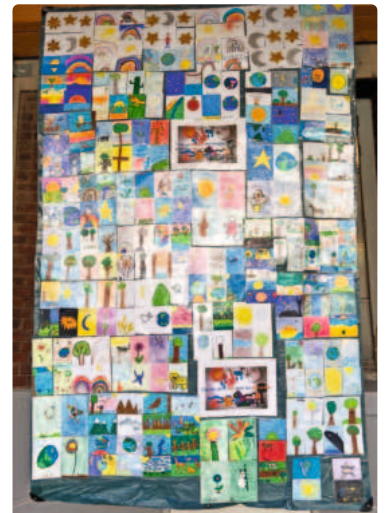
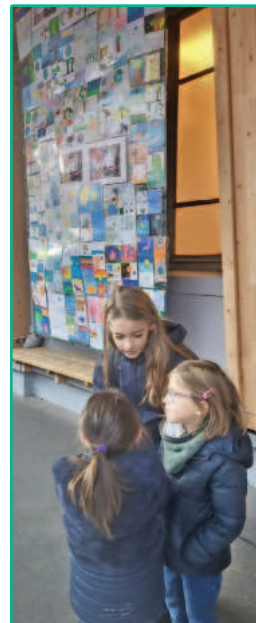


Les CE2 C en visite culturelle et artistique au Château des Tourelles sur le thème des Estampes.



FÊTE DE SAINT-FRANÇOIS

Le 4 octobre, fête de Saint-François, notre saint patron choisi pour l'année au Primaire ! Nous avons commencé cette matinée ensoleillée en louant les merveilles de la Création grâce aux magnifiques dessins réalisés par les élèves autour de ce thème. Ensemble nous avons chanté, prié et célébré le Seigneur !



LA CHASSE AUX MARRONS

Chasse aux marrons en maternelle dans l'école avec la création d'un magnifique arbre éphémère.



CONSEIL DES ÉLÈVES DÉLÉGUÉS EN PRIMAIRE



VOYAGE D'ÉTUDES À BRIANÇON

Terminales spécialité SVT en voyage d'études à Briançon : 5 jours pour étudier la géologie : des observations de minéraux, de roches, de paysages pour retracer l'histoire des Alpes et également des

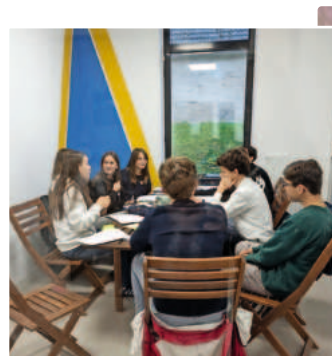


LES CE2 C & D EN SORTIE ESCALADE À HAPIK



RETRAITE DES 2^{NDES}

Retraite des 2^{ndes} à Notre-Dame de l'Ouÿe, un temps de discernement à l'appel de la confirmation et un temps d'intériorité pour des jeunes déjà confirmés.



randonnées pour avoir accès aux objets géologiques en altitude. Les élèves ont passé de bons moments de travail et d'amitié !



VOYAGE EN CHINE

Dans le cadre de l'option LVC Chinois, des lycéens sont partis pendant 10 jours à Pékin : cours de langue, de culture chinoise (kung-fu, masques d'opéra, préparation de raviolis), visites de monuments emblématiques (Cité Interdite, Palais d'Été, Muraille de Chine)... Une expérience formidable !
谢谢老师.





PLANÈTES MÔMES

Les CE2 à la découverte des artistes avec Monsieur LAFON venu leur parler de l'art dans leur classe.

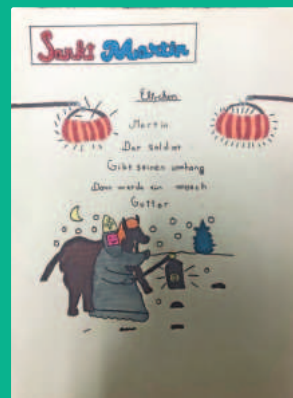
LE MUSÉE BALZAC

Plongée dans la vie parisienne de l'écrivain sur la colline de Chaillot puis exercices de lecture à haute voix de textes de Balzac dans la bibliothèque pour les 1^{ère} A.



LA SAINT-MARTIN

Les élèves germanistes de 6^{ème} et 5^{ème} de l'institution fêtent la Saint-Martin en confectionnant des lanternes, en chantant des chansons en allemand et en dégustant des petits pains, les Weckmänner!



LE FESTIVAL DU LIVRE AU PRIMAIRE

Un rendez-vous privilégié avec la lecture pour tous les élèves !

FÊTE DU PARDON À L'ÉCOLE

Après une préparation d'un mois, les élèves qui le souhaitent ont reçu pour la première fois le sacrement du pardon dans la chapelle puis un goûter les attendait !



NUIT D'ADORATION À SAINTE-GENEVIÈVE



La lumière est restée allumée toute la nuit du 27 novembre dans la chapelle. Une initiative portée par des lycéens de 1^{ère} et Terminale et accompagnée par quelques bénévoles adultes.

CONFIRMATION

Samedi 30, des élèves de 2^{nde} ont reçu le sacrement de la confirmation en l'église Saint-Pierre-Saint-Paul en présence de Monseigneur ROUGÉ.



FORUM DES MÉTIERS

Forum des études supérieures organisé par Monsieur FERTIN et Madame CUNY et dédié aux élèves de 1^{ère} et Terminale : 113 participants - anciens élèves de Sainte-Geneviève en cursus dans des domaines de l'enseignement supérieur nombreux et variés - sont venus présenter et dialoguer sur leur parcours du Bac + 1 à Bac + 4 !



L'ENTRÉE EN AVENT

Célébration de la période de l'Avent pour tous les écoliers réunis dans la cour pour allumer une bougie chaque lundi jusqu'à Noël. De même que les collégiens et lycéens ainsi que les membres de la communauté éducative, tous ont reçu un sticker « en chemin vers la crèche » à leur arrivée au petit matin.



SAINT-NICOLAS

6 décembre: Saint-Nicolas vient rendre visite aux élèves de l'école en leur offrant des friandises, une belle surprise.



FÊTE DU 8 DÉCEMBRE

8 décembre: fête de la solennité de l'Immaculée conception au petit matin. La chapelle et l'établissement rayonnent de lumière.



MARCHÉ DE NOËL

Sainte-Geneviève est en fête ce samedi 7 décembre, concours de crèches et nombreux stands sur le thème de la Nativité. L'ambiance y est festive!



ACCUEIL DES CORRESPONDANTS ANGLAIS

Accueil par des élèves de Terminale de leurs correspondants anglais de Radley College pour une semaine.



NUIT À MONTMARTRE

En 2nde : une nuit au sanctuaire de Montmartre pour toute la promotion. Un moment de partage et d'intériorité.



LA LUMIÈRE DE BETHLÉEM

Une fête bien ancrée à Sainte-Geneviève pour accueillir la lumière de Bethléem, le 18 décembre, avec le groupe de pop-louange Praise. Une journée à la fois festive et recueillie.



FÊTE DE L'ÉPIPHANIE

Pour l'Épiphanie, toute l'école primaire s'est rendue à Notre-Dame du Perpétuel-Secours et a été accueillie par le Père Jean-Baptiste et le groupe Praise à nouveau ! Au programme crèche vivante et louange. Chaque classe a également tiré les rois et les reines !



HOPETEEN

Hopeteen fête ses 10 bougies à Sainte-Geneviève : gymnase comble de 600 collégiens en ce samedi 18 janvier : témoignage, louange, messe, goûter, adoration, dîner pizza et concert... Merci !



LES MATERNELLES AU THÉÂTRE



Les maternelles montrent leurs talents d'impro sur la scène du théâtre, ils sont incroyablement expressifs.



FORUM DE L'INTERNATIONAL



Forum des métiers et de l'international organisé par l'équipe de l'APEL.



CM2 A ET B AU THÉÂTRE



C'est au tour des CM2 A et B de monter sur les planches du théâtre devant leurs familles et enseignants sur le thème des fables de La Fontaine. Un très beau spectacle.

CHAMPIONNAT RÉGIONAL D'ATHLÉTISME

Championnat régional d'athlétisme en salle à Eaubonne, 9 élèves de la 6^{ème} à la 3^{ème} qualifiés.



SPECTACLE DE DANSE EN MATERNELLE

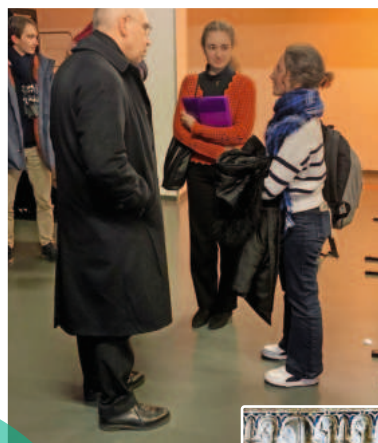


Spectacle de danse, les maternelles rose et bleue ont réuni leur famille le temps d'une chorégraphie.



RENCONTRE AVEC MONSEIGNEUR ROUGÉ

Monseigneur ROUGÉ est venu à la rencontre des élèves de Terminale. Cette rencontre a été l'occasion pour eux de s'interroger sur le bonheur à la lumière de l'Évangile.



VOYAGE À GRENADE

Voyage à Grenade en 4^{ème} 3 et 4: 4 jours pour découvrir les racines chrétiennes et musulmanes de la péninsule ibérique. Les élèves ont été émerveillés par la magnificence des monuments.



JOURNÉE FRANCO-ALLEMANDE



Journée aux couleurs de l'amitié franco-allemande pour célébrer la signature du traité de Versailles au Collège et au Lycée.



NOUVEL AN CHINOIS



Le dragon est sorti de sa caverne pour souhaiter une année du serpent prospère !



Des enveloppes rouges réalisées par les élèves LV 3 de chinois de Première

LES CE1 C À LA MÉDIATHÈQUE

Sortie des CE1 C à la médiathèque dans le château d'Asnières, une sympathique parenthèse littéraire.



TÉMOIGNAGE DE SŒUR TRINITA



Merveilleux témoignage dans la chapelle de notre école, de Sœur Trinita, missionnaire de la Charité, pour les élèves du primaire. Un échange édifiant qui les marquera sans doute longtemps.



ATELIER ESTIME DE SOI

Atelier « estime de soi, un trésor à cultiver » en CM2 avec l'association FLYAWAY.



CONFÉRENCE DE M. CLÉMENT

En 2^{de}, conférence sur le voyage de Christophe COLOMB en 1492 et la découverte du Nouveau Monde dans le cadre du programme d'histoire et d'espagnol sur les grandes découvertes, animée par M. CLÉMENT, ancien professeur à la Sorbonne.



LES CE2 C À LA BIBLIOTHÈQUE



Les CE2 C en sortie à la bibliothèque d'Asnières.

VOYAGE À MANCHESTER EN 4^{ÈME}

Voyage dans le Comté du Cheshire du 3 au 7 Février en 4^{ème} 1 et 5.



LES CM1 D AU MUSÉE DE LA MARINE

Sortie des CM1 D au Musée National de la Marine à Paris, le 6 février dernier dans le cadre de notre projet autour du Vendée Globe.



ÉCHANGE RADLEY COLLEGE

Départ de 11 élèves de Terminale en Grande-Bretagne dans le cadre du partenariat avec le Radley College pour une semaine où ils ont retrouvé leurs correspondants venus à Sainte-Geneviève en décembre.





VOYAGE EN SICILE

Voyage en Sicile du 3 au 7 mars en 4^{ème} 2 et 6 sur le thème des volcans et de la découverte de la côte Est de Syracuse aux îles éoliennes. Un magnifique voyage !



CLASSE PONEY EN CP

Classe poney pour tous les CP ! Au centre équestre de Formanoir dans l'Yonne, les élèves se sont initiés à l'équitation et à l'accrobranche.



CIRQU'AOUETTE

Cirqu'aouette : le rendez-vous du mardi pour les maternelles en mars et avril.



OPÉRATION POUSSINS EN 6^{ÈME}



L'opération poussins redémarre en 6^{ème} 1 avec M^{me} de RAMBURES, les œufs récemment livrés ont été placés en couveuse et sont surveillés de près par les élèves. L'éclosion est prévue courant avril !

MESSE DES CENDRES

Salle Arc-en-ciel comble avec notamment 50 écoliers préparant leur première communion et de nombreux enseignants et parents qui ont participé à la messe d'imposition des cendres célébrée par Père Jean-Baptiste pour l'entrée en Carême 2025.



CONFÉRENCE ESTHER SENOT

Rescapée d'Auschwitz, Esther SENOT est venue témoigner auprès des 3^{èmes}. Une intervention captivante pendant 2 h 30 !



NUIT DE LECTURE

Nuit de la lecture pour les 3^{èmes} et 2^{ndes} au CDI, munis de livres, d'oreillers et de couvertures. Au programme: speed booking, dîner pizzas, découvertes de textes autour du patrimoine et partage autour de la lecture. La soirée s'est achevée par un temps de lecture personnelle autour d'un feu (... sur un écran digital bien sûr!).



FÊTE DE LA SAINT JOSEPH



Tout au long de la journée, par des rassemblements, les écoliers déposent des intentions de prières dans l'arbre de Pâques sur la cour de l'école primaire.

Au Secondaire, le jour J dans le hall où jeunes et adultes sont rassemblés, le puzzle de Saint Joseph trône, bien visible, et au son de chants à Saint Joseph. Et lorsque chacun monte dans sa classe, il découvre sur le tableau blanc une phrase en lien avec le travail.



VISITE DE LA BASILIQUE SAINT-DENIS EN CM1

Grâce aux guides passionnés, ils ont bénéficié d'une visite très instructive et ont été émerveillés par l'édifice !



LES PROFESSIONS DE FOI

La profession de foi est une étape marquante dans la vie des élèves de 5^{ème} à Sainte-Geneviève. La retraite spirituelle de préparation qui précède est un moment fort où les jeunes choisissent de s'approprier la foi chrétienne transmise par leur famille. Ces deux jours leur permettent de réfléchir à leur propre foi, de questionner leur pratique et leur engagement personnel.



SACREMENT DE RÉCONCILIATION EN 6^{ÈME}

Proposition de vivre le sacrement de réconciliation pour les élèves de 6^{ème} pendant le carême.



SEMAINE DE LA PRESSE

Initiation en CE2 C aux métiers de la presse, au château des Tourelles, le centre culturel de Bois-Colombes lors de la Semaine de la Presse !



LA PREMIÈRE COMMUNION



Après une préparation ces dernières semaines, 41 enfants de l'école ont communiqué pour la première fois samedi 22 mars dernier ! Des visages radieux et souriants qui donnent envie de continuer à chanter « Comment ne pas Te louer-er ? ».



ATELIER « FRESQUE DU CLIMAT » LUDIQUE EN CM2 C



Animé par un papa et l'un de ses collaborateurs, l'atelier « le dérèglement climatique, ses causes et ses conséquences » fut également consacré à la gestion des émotions pour que chaque enfant puisse exprimer ses ressentis face aux informations parfois troublantes qu'il venait de recevoir.



VIVRE LA MI-CARÊME

Chacun y va de sa créativité, de son audace, de son rêve ou encore de son humour pour trouver le déguisement adéquat. Une belle occasion de fête vécue ensemble.



LES RENDEZ-VOUS DU CARÊME À L'ÉCOLE TOUS LES LUNDIS

Les sacs « pèlerins d'espérance » bénis à la messe ont été remis à tous les écoliers pour cheminer ensemble tout au long du carême lors de rassemblements hebdomadaires.



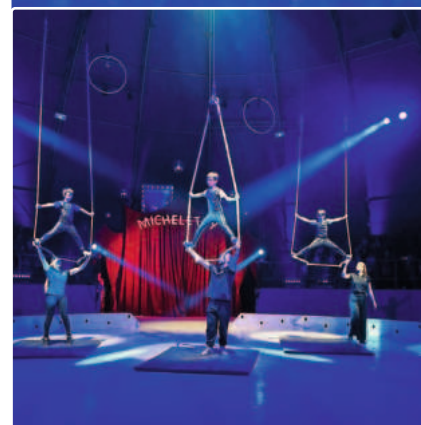
SORTIE AU PALAIS DE LA DÉCOUVERTE

Les 1^{ères} F ont bénéficié d'une conférence sur l'infini.



STAGE DES CE1 AU CIRQUE MICHELETTY

Fabuleuse classe cirque pour les CE1 au Cirque Micheletty !



SÉJOUR SURF PADDLE EN 6^{ÈME}

Entre mer, forêt et lac, les 6^{èmes} 3, 4 et 5 ont passé un séjour enchanteur où chacun a pu expérimenter surf, paddle, sauvetage en mer, cours d'anglais et de sciences sur la plage ainsi que des ateliers de français et de mathématiques à Vieux-Boucau-les-Bains dans les Landes.





PAIN POMME ET CHEMIN DE CROIX

Pain-pomme et chemin de croix anticipé pour permettre de vivre ensemble la Semaine sainte qui cette année a lieu pendant les vacances de Pâques.



LE FRAT

Les lycéens frateux à Lourdes !



FÊTE DE LA RESURRECTION AU 2ND DEGRÉ

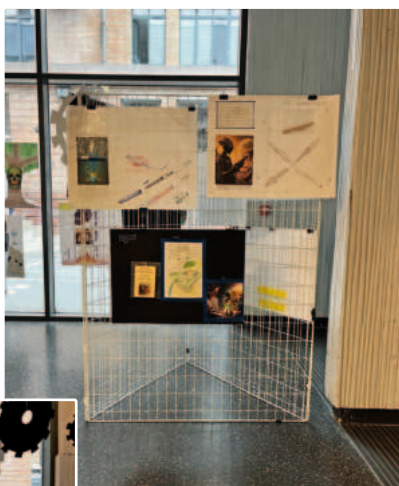
Fête de la résurrection au retour des vacances de Pâques avec un accueil festif matérialisé par une magnifique croix fleurie et une distribution d'œufs de Pâques dans le hall du Collège-Lycée.



CONFÉRENCE DE STÉPHANE BLOCQUAUX

« Les jeunes, Internet et les mondes virtuels : quel impact identitaire ? » tel est le thème de la conférence, auprès des 4^{èmes}, de Stéphane BLOCQUAUX, docteur en Sciences de l'Information et de la Communication et spécialiste des problématiques liées à la surexposition des jeunes à la connectivité. Le soir même, il a rencontré les parents d'élèves pour sensibiliser plus encore les familles.





150 ANS

LA CAPSULE

Cette capsule temps a été scellée à l'occasion des 150 ans de l'Institution Sainte-Geneviève durant l'année scolaire 2016-2017.

L'ensemble des élèves, de l'équipe éducative, des personnels et des parents a participé à ce projet en y plaçant des objets, messages et témoignages représentatifs de leur époque.

À ouvrir en 2067 pour le bicentenaire de l'institution.

La plaque et a été posée en avril.

LA RÉSURRECTION FÊTÉE À L'ÉCOLE PRIMAIRE

Une belle messe priante pour fêter la Résurrection à Notre Dame du Perpétuel Secours au retour des vacances.

Joie de repartir avec le cœur rempli de bonheur et un œuf de Pâques dans la poche !





CLASSE VERTE À SILLÉ-LE-GUILLAUME

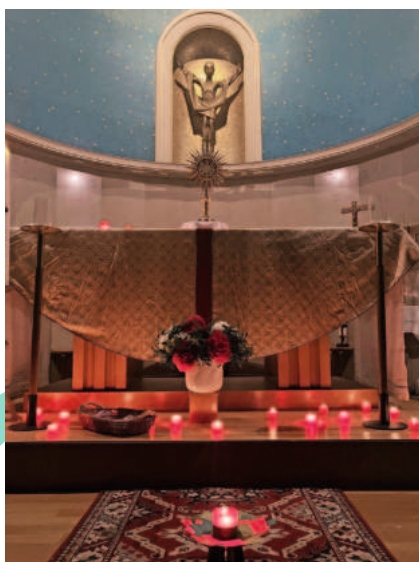
Les CE2 C et CE2 D ont passé trois jours dans la Sarthe à Sillé-le-Guillaume à la découverte de différentes activités sportives : catamaran, tir à l'arc, course d'orientation, VTT et jeux sur la plage Coco. Tous, petits et grands ont été enchantés par ce séjour.



NUIT D'ADORATION DES TERMINALES

Dans la nuit du 21 au 22 mai, les élèves ont participé à un dîner pizza/louange/témoignage d'un ancien élève et se sont relayés toute la nuit auprès du Saint Sacrement !

Une expérience de prière reconduite pour la 3^{ème} année consécutive.



VOYAGE À LYON

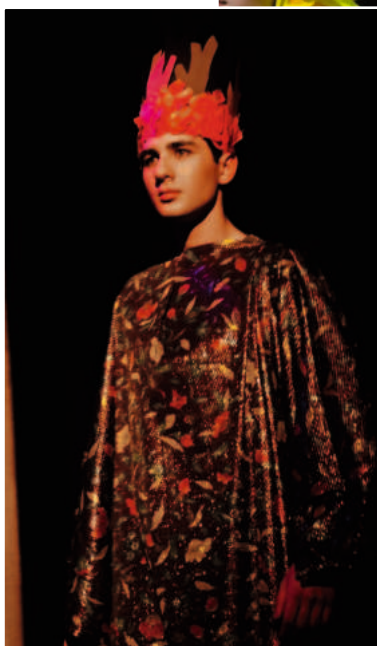
Voyage à Lyon des élèves de 6^{ème} 6 et des hispaniques et anglophone+ de la 6^{ème} 1.

Une immersion culturelle et historique de la ville lors d'un séjour scolaire riche en apprentissages et en émotions !



CLUB THÉÂTRE

Quel talent ces lycéens à l'auditorium de la médiathèque de la Garenne-Colombes, les 9 et 10 mai. Ils ont présenté leur création sur le thème de la préservation de nos forêts « Voix de la nature » avec Madame AMAZAN, leur professeur, qui les a accompagnés dans ce travail collectif!



COMPÉTITION SPORTIVE DE RUGBY

L'équipe des cadets de Ste Ge termine 5^{ème} au championnat national UGSEL de Rugby à 7 en catégorie « Elite ». Les élèves ont porté fièrement les couleurs de l'établissement. Bravo !



CE2 A ET B AU PETIT PALAIS

Visite-atelier sur le thème « un animal, des créatures en modelage ».



VOYAGE À LENNEP POUR LES 3ÈMES 4

Les élèves ont été accueillis par leurs correspondants allemands devant le lycée Röntgen et ont visité ensemble Bonn. Ils ont également découvert Cologne et la El-De-Haus (centre de documentation du nazisme) ainsi que Wuppertal. Le dernier jour, dégustation pour la joie de tous, d'un goûter préparé par les familles allemandes.



INTERVENTION LUDIBIO EN 2^{NDE}

Toutes les classes du niveau ont passé, fin mai, une journée au grand air à Gamaches-en-Vexin (Normandie) sur le site de la ferme Forzy. Ils ont réfléchi au défi de concilier la nécessité de nourrir de plus en plus d'êtres humains avec les enjeux environnementaux, en s'appuyant notamment sur un livret pédagogique individuel très complet et des expérimentations sur le terrain !



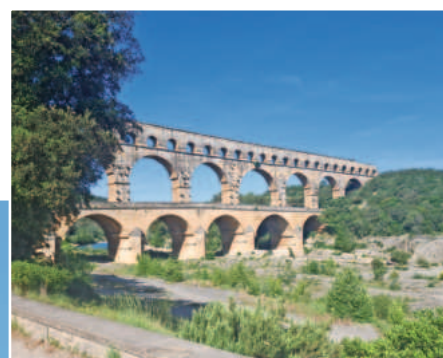
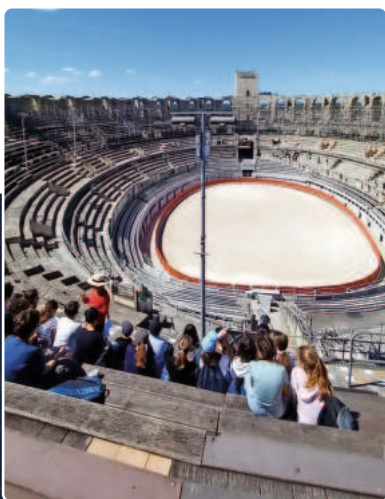
LES 6^{ÈMES} EN PÈLERINAGE À LISIEUX

Une occasion pour tous de mieux connaître la petite Sainte et son sanctuaire.



LES 4^{ÈMES} LATINISTES EN VOYAGE

Séjour destiné à de futurs latinistes dans la Provence romaine.



TERMINALES À NOTRE-DAME DE L'OÛYE

Relecture des années Sainte Gé pour les Terminales à Notre-Dame de l'OÛye dans les Yvelines !

« Deviens ce que tu es, ce qui bat au plus profond de toi, ce qui est encore en sommeil et qui pourtant est déjà là » a rythmé cette journée.



SPECTACLE CIRQU'AOUTTE DES MATERNELLES

Le point d'orgue du travail de plusieurs semaines !

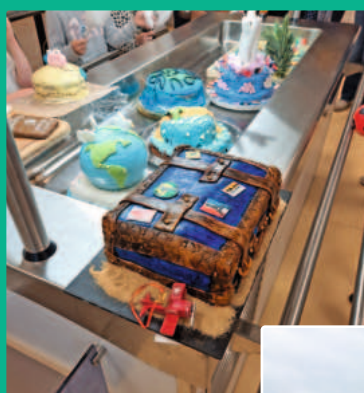


SPECTACLE THÉÂTRE DES CE1C ET D



LA KERMESSE

Un moment magique pour petits et grands le 24 mai !





SÉJOUR EN IRLANDE POUR LES 2^{NDES}

30 élèves ont pratiqué l'anglais et découvert la culture irlandaise, du 25 mai au 7 juin, grâce à un stage dans une boutique, des cours d'anglais et un accueil en famille.



SPECTACLE THÉÂTRE EN CM2 C ET D

Les CM2 C ont interprété le procès des puissants (une adaptation d'une fable de Jean de la Fontaine) quant aux CM2 D, il s'agissait d'une adaptation de Knock. Belles interprétations !



L'ANNÉE EN PASTORALE

La fin d'année rime avec relecture pour les élèves de 5^{ème} avec un partage sur l'année vécue au rythme du Credo.



VOYAGE EN FORÊT NOIRE DES 6^{ÈME} 1 ET 2 ALLEMANDS

Du 2 au 6 juin, visites, découvertes et promenades ont permis aux élèves de se familiariser avec la culture germanique.



SPECTACLE THÉÂTRE DES PÉRISCOLAIRES ET DES CP 3 ET 4

Le Roman de Renard n'a plus de secret pour les élèves de l'atelier théâtre périscolaire, quant aux CP 3 et 4 ils ont revisité le lièvre et la tortue et le corbeau et le renard. Tous ont comblé leurs spectateurs.



LES CE2 A ET B À MILLY-LA-FORÊT

Sortie de fin d'année sous l'œil amusé du Cyclop des bois de Milly-la-Forêt dans l'Essonne (une œuvre de l'artiste Jean TINGUELY et de Niki de SAINT PHALLE).



COURSE EKIDEN À RUEIL MALMAISON

Un marathon le plus rapide possible en relais avec une équipe composée de 7 filles et de 7 garçons : Sainte-Geneviève a terminé 7^{ème} sur 18 équipes inscrites, félicitations !



L'ATELIER THÉÂTRE FAIT SON GRAND RETOUR AU COLLÈGE !



CE2 C AU PETIT PALAIS

Une visite-atelier de la théorie à la pratique, bravo les artistes !



SALON DES JEUX MATHÉMATIQUES

Le 13 juin, visite du salon de la Culture et des Jeux Mathématiques par deux classes de 6^{èmes} (6^{ème} 3 et 6^{ème} 5) et de nombreux parents accompagnateurs.



ATELIERS PÉRISCOLAIRES ÉCHECS ET MAGIE

Le tournoi d'échecs, vendredi 20 juin, a réuni une centaine d'élèves inscrits à l'année et tous très motivés. Superbe ambiance à la remise des trophées, le soir, en présence des parents ! Quant au magicien Frédéric LAMBIERGE, il a rassemblé des élèves de son atelier pour un spectacle de magie. Les enfants appliqués nous ont surpris par leurs tours et leur dextérité ! Le mystère de leurs tours de magie reste entier !



OLYMPIADES EN 6^{ÈME}

Fin d'année festive avec une journée d'olympiades et de franche rigolade avant de se quitter pour les grandes vacances !



COURSE SOLIDAIRE EN 6^{ÈME}

Un grand bravo à tous les participants de la course au profit de l'Association France-Népal qui a eu lieu au parc Joffre d'Asnières-sur-Seine.



ORCHESTRE ET CHORALE AU COLLÈGE

Le 20 juin, dernier jour en musique grâce aux talents des collégiens de cet atelier animé par Messieurs FRAIGNEAU et MAILLÉ.



LA PREMIÈRE COMMUNION

Samedi 21 juin, une trentaine d'écoliers ont reçu la première des communions avec le Père Didier à Notre-Dame du Perpétuel Secours !



AU PARC ANIMALIER BIOTROPICA

Le 23 juin, tous les CM2 ont passé une journée au Parc animalier BIOTROPICA dans l'Eure à Val de Reuil : serres tropicales, animaux rares... que de découvertes et d'émerveillement !



SÉJOUR DÉCOUVERTE EN VENDÉE

Les CM1 B et C ont découvert, du 23 au 27 juin, des métiers particuliers (ostréiculteurs, sauniers, pêcheurs...). Ils ont aussi pu admirer de nouveaux paysages : connaissance des rochers, des dunes et de la plage... et dire que le sable de Vendée vient de l'érosion des montagnes du Massif Central. Un bon bol d'air pour nos petits citadins !



LES CM1 A ET D SANS CARTABLE

Une semaine pas comme les autres à la Société Générale pour terminer l'année en s'initiant à l'art moderne.



MESSE D'ACTION DE GRÂCE

À l'école primaire, pour clore l'année et JUBILER une dernière fois, nous nous sommes réunis tous ensemble au grand Gymnase de l'Institution, accompagnés par le groupe Praise.

Nous avons rendu grâce pour cette année saint François d'Assise. Les photos du défi de Pâques étaient toutes affichées ! Bravo à tous et profitons de la belle saison d'été pour continuer à nous émerveiller de la nature et de la beauté de notre terre, notre « maison commune ».

Nous avons également dit au revoir et merci pour ces 9 années au Père JB. Il n'aura pas manqué une seule invitation à laquelle nous l'avons convié.

Enfin, nous avons donné rendez-vous à Praise l'année prochaine : nous voudrions continuer à « voir Jésus élevé comme un étendard sur notre vie » !



GRÂCE À VOUS, CE MOMENT DE COMPLICITÉ PEUT EXISTER

Créée en 1985, France Alzheimer et maladies apparentées est la seule association nationale de familles reconnue d'utilité publique sur la maladie. Elle peut compter sur l'expertise et la force de plus de 100 associations départementales engagées au plus près des familles.

Soutenez-nous en
scannant ce QR code



**FRANCE
ALZHEIMER**
& MALADIES APPARENTÉES

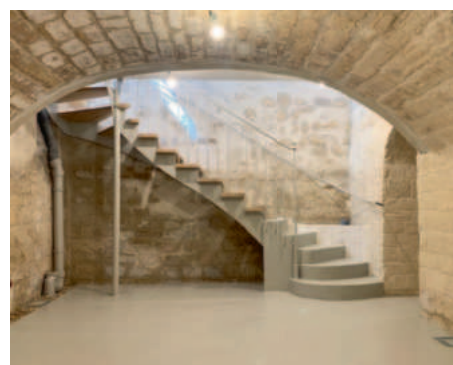
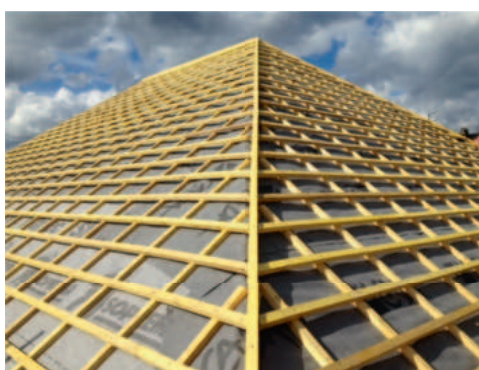
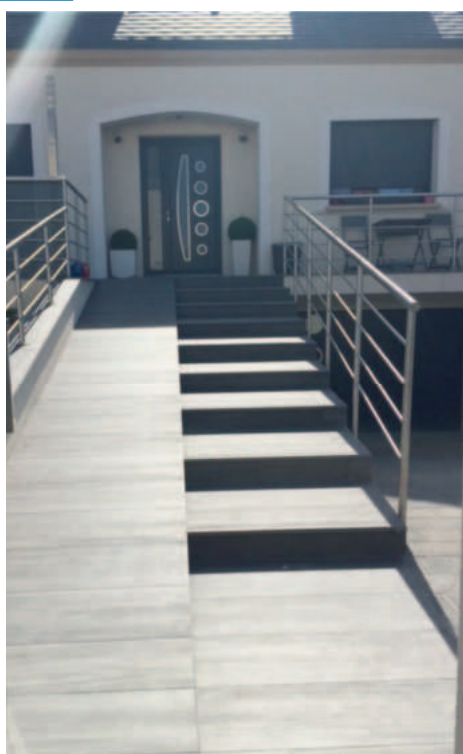
Vous aider à toujours profiter de la vie

ENCART OFFERT PAR
LA PHARMACIE DE LA
PLACE MÉTIVIER



ENTREPRISE GÉNÉRALE

Coordination tous corps d'états
Construction
Neuf & Rénovation
Plans-Dossiers administratifs



172 b, rue Henri Barbusse - 95100 Argenteuil
avg.92@hotmail.fr
06 75 74 52 49